



Danish Crown

Bæredygtighedsrapport 2020/21

Om rapporten

Danish Crowns Bæredygtighedsrapport udgør vores årlige Communication on Progress til FN's Global Compact for regnskabsåret 2020/21, der løber fra 1. oktober 2020 til 30. september 2021. Rapporten beskriver vores bæredygtighedsstrategi og -aktiviteter i det forgange år inden for de områder, der er væsentlige for Danish Crown og vores interessenter.

Rapporten er en integreret del af ledelsesberetningen i Danish Crowns Årsrapport 2020/21, som kan findes på danishcrown.com/årsrapport, og udgør vores redegørelse for samfundsansvar, jf. Årsregnskabslovens § 99 a. Den kønsmæssige sammensætning af ledelsen, jf. Årsregnskabslovens § 99b, er særskilt angivet i Danish Crowns Årsrapport 2020/21.


Som en del af Danish Crowns rapporteringsforpligtelse i UK udgiver vi også et Statement on Modern Slavery Act, 2020/21, som kan findes på danishcrown.com/bæredygtighedsrapport.

Kommentarer, forslag eller spørgsmål til vores rapport, strategi og resultater er meget velkomne. Send en e-mail til: sustainability@danishcrown.com.

Følg løbende med i vores arbejde på danishcrown.com/bæredygtighed og følg DanishCrown på Facebook, LinkedIn og Instagram (Klimamaaltid).



COMMUNICATION ON PROGRESS



This is our **Communication on Progress** in implementing the Ten Principles of the **United Nations Global Compact** and supporting broader UN goals.

We welcome feedback on its contents.



Indhold

Introduktion

Formandens beretning	4
Group CEO's beretning	5
Vores forretning	6

Bæredygtighedsstrategi og -ledelse

Vores strategi for bæredygtighed	9
Status på strategiske milepæle	10
Væsentlige bæredygtighedsforhold	12
Vores bidrag til FN's Verdensmål	13
Ledelse af bæredygtighed	14

Bæredygtig omstilling

Kampen mod klimaforandringerne	17
Ny model til livcyklusvurderinger	18
Landmændene går Klimavejen	20
Fremtidens klimaløsninger	22
Ansvarligt produceret soja og palmeolie	23
Markedet for bæredygtige fødevarer	24

Ansvarlig forretningsadfærd

Energi og transport	27
Affald	28
Emballage	29
Vand og spildevand	30

4-7

Jobskabelse og social integration	31
Sikkert arbejdsmiljø	32
Sundhed og trivsel på arbejdspladsen	33
Fødevaresikkerhed	34
Dyrevelfærd	35
Ansvarlig leverandørstyring	36
Menneske- og arbejdstagerrettigheder	37
Antikorruption	38
COVID-19	39

8-15

Data og rapporteringsprincipper

Aktivitetsoversigt	41
Indikatoroversigt	42
Datadefinitioner	43

40-43



Feeding the Future

I juni 2021 præsenterede vi vores nye forretningsstrategi for 2021-26, Feeding the Future, der fokuserer på, hvordan vi i fremtiden kan brødføde verdens befolkning med bæredygtige fødevarer og skabe mere værdi i kæden fra jord til bord.



Ejerskabet forpligter

Vores bæredygtighedsstrategi har bragt os langt. Arbejdet med bæredygtighed ude på gårdene giver værdi for klimaet, for samfundet og for pengepungen, og bæredygtighed er blevet et konkurrenceparameter for vores virksomhed.

Det stiller krav til os som andelsejere og leverandører til virksomheden. Vores kontrakt med samfundet er bundet op på, at vi bidrager med gode arbejdspladser og fortsat nedbringer klimaafttryk fra vores produktion fra jord til bord. Det kræver investeringer hos andelsejerne, og derfor er en konkurrencedygtig og relativt høj, stabil afregning nødvendig. Som andelsejere har vi en fælles opgave i at fastholde produktionen af slagtedyr i Danmark på nuværende niveau. Det sikrer stabil fødevarerproduktion, europæiske arbejdspladser og gør, at vi kan fastholde eller udbygge vores position på verdensplan. Det vil kræve betydelige investeringer i nye stalde og teknologi samt fortsat udvikling af vores produktion med alle aspekter af bæredygtighed for øje.

På gården betyder det, at vi kommer til at tage digitale værktøjer i brug. Foder er den absolut

største klimaudfordring i stalden, både når det gælder klimaeffektivitet og økonomi hos griseproducenten. Derfor er det spændende, at vi sammen med foderstofvirksomhederne kan præsentere vores andelsejere for dynamiske data på deres grises daglige tilvækst og fodereffektivitet. Det betyder helt konkret, at andelsejerne kan se, hvordan deres grise vokser, og hvordan fodereffektiviteten løbende udvikler sig.

Opbakning fra andelsejerne til Klimavejen

Fra januar 2021 fik vi de sidste af vores griseandelsejere med på Klimavejen, der er en del af vores bæredygtighedsprogram. Andelsejerne har taget godt imod certificeringen og hele tankesættet bag. Nu har vi nået en milepæl ved, at alle danske griseproducenter og producenter af Dansk Kalv er med i programmet. Det betyder, at vi nu har et basistal for CO₂-udledningen fra en Danish Crown-gris og en tydelig målsætning for bæredygtighed på gårdniveau tre år frem mod næste certificering. Det er vigtigt for Danish Crown og vigtigt for andelsejerne, der har brug for en oversigt over fremdriften på gården.

Kreaturproducenter løser udfordring med kalve

De danske mælkeproducenter har i fællesskab besluttet at stoppe al aflivning af kalve ved fødslen. Den beslutning bakker Danish Crown op om, og vi vil derfor tage ansvaret for at skabe et marked for de ekstra kalve, der fra næste år vil gå i de danske stalde. Det har givet os en god mulighed for at arbejde endnu mere målrettet med kvalitet og spiseoplevelser. Løsningen er blevet kontraktproduktion af kalve i forskellige koncepter, hvor mange af kreaturerne krydses med kødkvæg for at få mere smag i kødet.

Jeg glæder mig over, at den indsats, vi andelsejere gør på gårdene, inspirerer vores kolleger i Sverige, Tyskland og Polen. De svenske leverandører af grise, der leverer til Danish Crown, er langt med bæredygtigheds-certificeringen, og de forventes at være klar inden udgangen af 2021. De tyske og polske følger efter.


Erik Bredholt, Formand



“
Fra januar 2021 fik vi de sidste af vores griseandelsejere med på Klimavejen.



Giver det mening at tale om bæredygtig kødproduktion?

Omstillingen til en bæredygtig fødevarer sektor er en af de største og mest gennemgribende udfordringer, verden står med i dag. Den sjette rapport fra FN's klimapanel, Intergovernmental Panel on Climate Change (IPCC), viste med al tydelighed, at klimaudfordringerne er forværrede. Produktionen af fødevarer er en stor kilde til udledning af drivhusgasser, og samtidig stiger verdens befolkning og dermed behovet for fødevarer. Som fødevarerproducent er vi i Danish Crown i høj grad både en del af problemet, men samtidig også en del af løsningen.

Vi skal turde dialogen

Jeg møder af og til holdningen, at en kødproducent per definition ikke kan være bæredygtig. Men vores andelsejere viser, at der er en vej frem. For at løse den store udfordring skal vi finde nye måder at producere fødevarer på, og forbrugere skal finde bæredygtige løsninger i deres dagligdag. Hverken landbruget, producenterne eller forbrugere kan gøre det alene, men kun sammen kan vi skabe reel forandring. I verden omkring os stilles der større og større krav til bæredygtighed, og vi bliver udfordret på vores kommunikation omkring klima. Det er både i orden og helt på sin plads. Men vi skal også

selv turde at have en holdning – og det har vi. For hvis ikke vi er progressive og tør gå forrest – både som virksomhed og landbrug – bliver vi for alvor udfordrede. FN har netop lavet verdensmål 17, Partnerskaber for handling, ud fra en erkendelse af, at hvis vi skal skabe en bæredygtig udvikling frem mod 2030, skal alle bidrage. Både stater, civilsamfundet, NGO'er og virksomheder. Derfor er FN's Verdensmål og de ti principper i FN's Global Compact grundlæggende for den måde, vi driver vores virksomhed på, og vi støtter og strømliner fortsat vores forretning efter principperne.

Bæredygtighed i front i ny forretningsstrategi

Jeg er tilfreds med og stolt over, hvad vi indtil videre har opnået, men vi er slet ikke i mål. Vi har en ambitiøs strategi om at reducere vores CO₂-udledning med 50 procent i 2030 og være klimaneutral i 2050, og allerede nu har vi reduceret grisens CO₂-udledning med 25 procent i perioden 2005-2016.

I juni 2021 lancerede vi en ny forretningsstrategi for 2021-26, Feeding the Future, der samtidig sætter en milepæl i vores historie. I de kommende år bliver det bæredygtighed, der skal være med til at tilføre

mere værdi til vores produkter. Både for forbrugere og for andelsejere. Vi har samtidig sagt, at vi ikke skal vokse mere på baggrund af flere slagtedyr, men i stedet skabe mere værdi ud af det, vi allerede har. Derfor vil vi investere bredt i både innovation og produktion, så vi leverer på vores løfte om at tilbyde bæredygtige fødevarer. Lykkes vi med det, vil vi også kunne betale vores andelsejere en pris for deres råvarer, som gør det muligt for dem at fortsætte investeringerne og dermed nedbringe klimaaftrykket på deres gårde.

Transparens er vigtig for tilliden

Med udviklingen af en omfattende livscyklusvurderingsmodel og tilslutningen til Science Based Targets-initiativet (SBTi) har vi også taget endnu et

væsentligt skridt mod at sikre transparens og vise ansvarlighed. Vi vil samtidig sikre, at vores reduktionsmål på CO₂-udledning medvirker til at opfylde målene opstillet i Paris-aftalen.

Alt det kan man læse mere om i denne bæredygtighedsrapport, hvor vi også rapporterer på de andre store ansvarsområder som miljø, vores sociale ansvar og menneskerettigheder.

God læselyst.

Jais Valeur, Group CEO



“
For at løse den store udfordring skal vi finde nye måder at producere fødevarer på.



Vores forretning

Danish Crown er en global fødevarer virksomhed med hovedsæde i Danmark. Vi er en af verdens største eksportører af grisekød og økologisk kød samt blandt de fem største producenter af oksekød i Europa. Vi er ejet af 5.620 danske landmænd og tager imod deres grise og kreaturer til slagtning og videre forarbejdnig.

Vi slakter desuden dyr fra landmænd i Sverige, Tyskland og Polen. Vi sælger fersk og forarbejdet kød via vores forskellige brands samt en række biprodukter til kunder i mere end 130 lande. Gennem stærke relationer til kunderne sikrer vi, at landmændenes produkter afsættes til de bedst betalende markeder i verden.

KUNDER OG FORBRUGERE

Det gode måltid

Fundament

Naturressourcer

Vores fødevarerproduktion er afhængig af store arealer til landbrug, som gør brug af klodens naturressourcer, især til produktion af foder.

Teknologi og knowhow

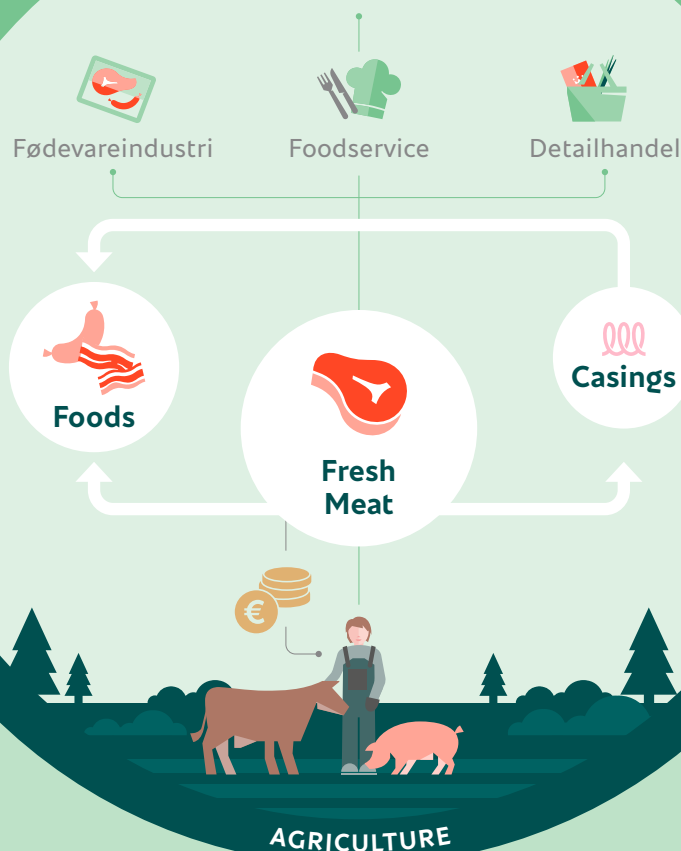
Vores produktion skal være drevet af stadigt renere teknologi og den nyeste viden for at sikre bæredygtighed, ressourceeffektivitet og høj fødevarer sikkerhed.

Kvalificeret arbejdskraft

Vi er afhængige af kvalificeret arbejdskraft for at kunne drive vores forretning og udvikle innovative og bæredygtige fødevarer.

Løbende interessentdialog

Dialog med myndigheder og meningsdannere er afgørende for at sikre gode rammebetingelser for vores forretning og for at kunne bidrage positivt til samfundet.



Værdiskabelse

Fair betaling for kød

Hovedparten af Danish Crowns indtjening går i løbet af året tilbage til vores andelsejere i form af løbende afregning og årlig restbetaling.

Måltider til forbrugere

Med høj forsynings- og fødevarer sikkerhed leverer vi hver dag millioner af måltider af høj kvalitet til forbrugere over det meste af verden.

Bæredygtighed fra jord til bord

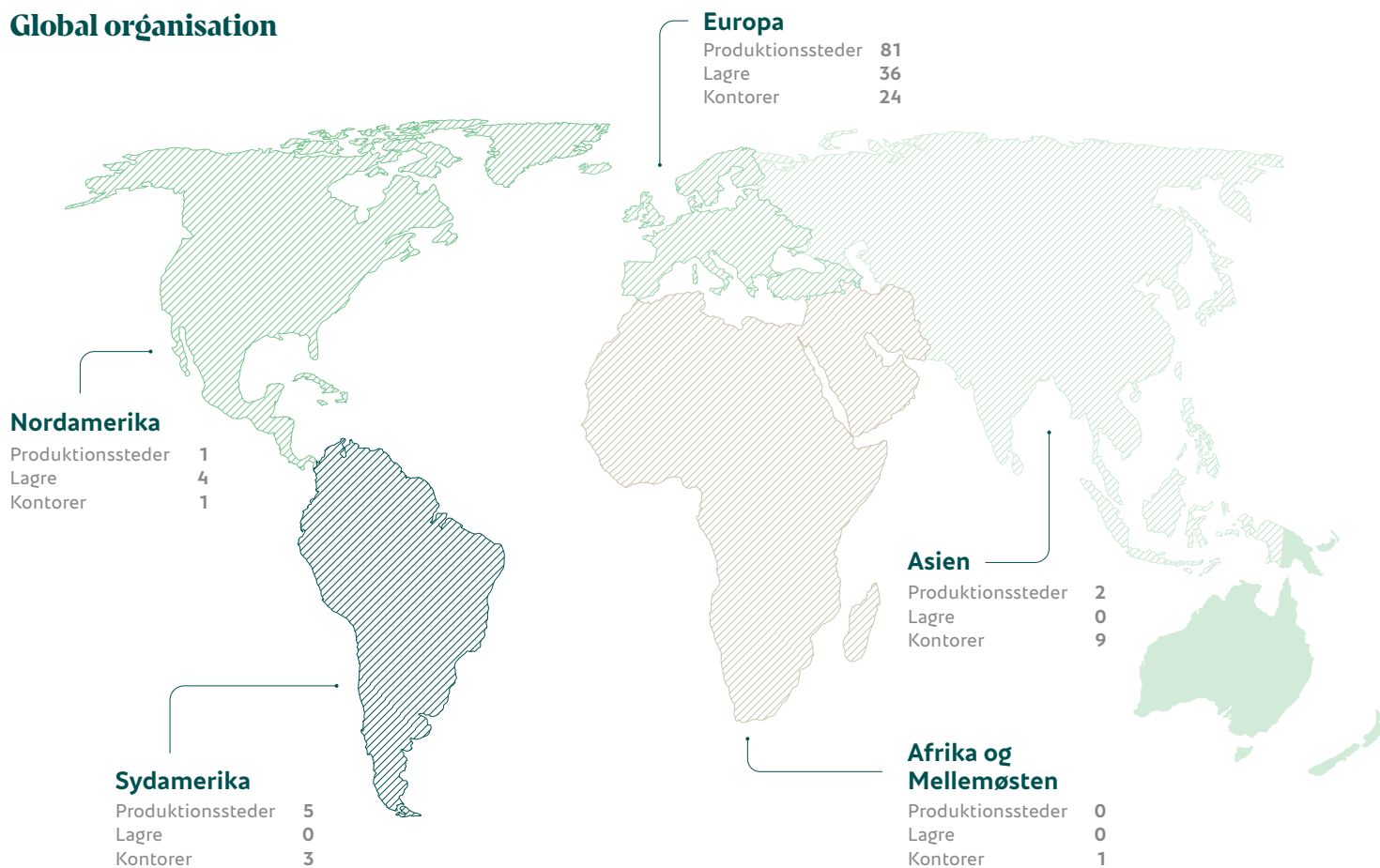
Vi går forrest i arbejdet med at gøre fødevarerproduktionen bæredygtig og involverer hele vores værdikæde.

Lokale arbejdspladser

Vi skaber job både direkte og indirekte over hele verden og bidrager lokalt til opkvalificering af vores arbejdsstyrke.



Global organisation



Vi har i alt 89 produktionsanlæg, 40 særskilte lagre samt 38 kontorer i 30 lande. Opgørelsen dækker over egne samt lejede faciliteter. Hovedparten af vores cirka 26.600 medarbejdere arbejder på produktionsanlæggene i Europa.

Den største forretningsenhed i Fresh Meat er Danish Crown Pork, som har griseslagterier i Danmark og Tyskland samt fabrikker i UK, Frankrig og Kina. Under Fresh Meat ligger også Danish Crown Beef, som har kreaturslagterier og fabrikker i Danmark og Tyskland. Vores tradingsselskab, ESS-FOOD, som trader og distribuerer ferske og frosne fødevarer over store dele af verden, hører også til i Fresh Meat.

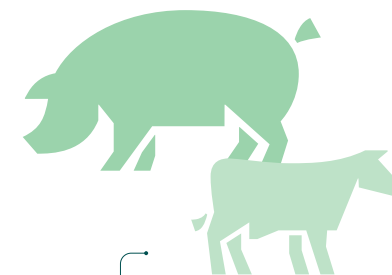
Foods dækker Danish Crown Foods, som har fabrikker i Danmark, Holland, Tyskland og Sverige. Under Foods hører også KLS Ugglarps med slagterier og fabrikker i Sverige samt de polske aktiviteter under Sokotów, der slagter grise og kreaturer, forarbejder fersk kød og producerer en lang række forædlede kødprodukter. I Foods ligger også Friland, der sælger økologisk okse- og grisekød samt Frilandsgris og Friland Kødkvæg.

Casings består af DAT-Schaub, som har aktiviteter i blandt andet Danmark, Tyskland, Sverige, Polen, UK, Frankrig, Spanien, USA, Kina og Brasilien. DAT-Schaub har desuden sorteringsanlæg i Portugal og Kina samt heparinfabrikker i Tyskland og USA.

Slagtedyr

18,9 mio.

grise og søer.



0,8 mio.

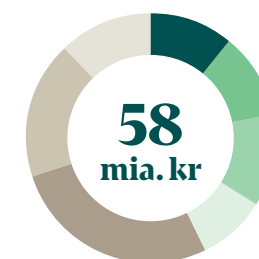
kreaturer.

839.500

økologiske og fritgående grise og kreaturer samt grise opdrættet uden antibiotika.

Global omsætning

- Danmark 11 %
- Sverige 11 %
- Polen 12 %
- UK 9 %
- Øvrige Europa 27 %
- Asien 18 %
- Øvrige 12 %





Bæredygtighedsstrategi og -ledelse

Strategi | Milepæle | Væsentlige bæredygtighedsforhold | FN's Verdensmål | Ledelse

Her beskriver vi vores strategi for bæredygtighed og de særlige milepæle og aktiviteter, der er afgørende for at opfylde strategien. Desuden beskriver vi, hvordan vi leder og driver arbejdet med bæredygtighed og udpeger de væsentlige bæredygtighedsforhold, vi redegør for i rapportens to sektioner.



Vores strategi for bæredygtighed

Vi går forrest i arbejdet med bæredygtig omstilling af fødevarerproduktionen og øger vores investering i bæredygtighed og innovation i hele vores værdikæde fra jord til bord for at accelerere udviklingen.

Bæredygtighed er fundamentet for vores nye forretningsstrategi, Feeding the Future. Vores ambition er i 2030 at være en succesfuld ledende aktør inden for bæredygtig kødproduktion. Nøglen hertil er at skabe mere værdi ud af de ressourcer, vi har til rådighed, og basere vores forretning på bæredygtigt produceret kød af høj kvalitet.

Vores strategi for bæredygtighed understøtter med fem primære indsatsområder vores nye forretningsstrategi. De fem indsatsområder sætter retningen for vores bidrag til FN's 2030-dagsorden for bæredygtig udvikling og adresserer muligheder og risici i hele vores værdikæde fra jord til bord.



Hver dag leverer vi vigtige proteiner gennem ernæringsrigtige og velsmagende fødevarer til millioner af mennesker verden over. Og behovet for fødevarer bliver ikke mindre. FN vurderer, at efterspørgslen på protein vil blive fordoblet i 2050.

Politik og ambition:

Vi vil finde nye måder til at brødføde verden med bæredygtigt kød og protein gennem samarbejde og partnerskaber i vores værdikæde.



Gennem generationer har vores andels-ejere passet godt på deres husdyr og de omgivende økosystemer og vist vejen inden for ressourceeffektiv og bæredygtig husdyrproduktion. Langt hovedparten af miljø- og klimaaftrykket fra kødproduktion stammer dog stadig fra landbruget.

Politik og ambition:

Vi vil sikre en stærk fremtid for landmændene og fremme en bæredygtig husdyrproduktion, der holder sig inden for klodens planetære grænser.



Vores fødevarerproduktion er baseret på høj fødevarer sikkerhed og en effektiv ressourceudnyttelse, der understøtter den cirkulære bioøkonomi. Det er afgørende for at begrænse miljø- og klimaaftrykket fra fødevarerproduktionen.

Politik og ambition:

Vi vil drive en bæredygtig, effektiv og højtydende fødevarerproduktion og sætte høje standarder for os selv og vores leverandører.



Vi er en mangfoldig og socialt inkluderende arbejdsplads, der lægger vægt på, at alle medarbejdere trives og har mulighed for at udvikle sig. Da arbejdet i produktionen kan være fysisk krævende og risikofyldt, gør vi alt, hvad vi kan, for at forebygge ulykker og arbejdsrelaterede sygdomme.

Politik og ambition:

Vi vil tiltrække og fastholde medarbejdere med gode job og lige muligheder for alle og skabe sikre og sunde arbejdspladser.



Sammen med kunder på tværs af detailhandlen, foodservice og industrien samt forbrugere udvikler vi hele tiden nye fødevarerkoncepter, der bidrager til at flytte forbruget i en bæredygtig retning, hvor kød spises i ansvarlige mængder, og madspild begrænses.

Politik og ambition:

Vi vil vinde kundernes og forbrugernes tillid og imødekomme behovet for sunde, sikre og bæredygtige fødevarer.



Status på strategiske milepæle

Vi har opstillet en række mål, vi vurderer, er særlige milepæle på vores vej mod at opfylde vores bæredygtighedsstrategi. Her giver vi en overordnet status for fremdriften i arbejdet mod målene, som er beskrevet nærmere i rapporten. Med pilene viser vi, om det går som planlagt, hurtigere eller langsommere end forventet.

🕒 Mål vedtaget 🕒 Mål opnået
→ Som planlagt ↑ Hurtigere ↓ Langsommere

**50 %
reduktion**

i udledningen af drivhusgasser pr. kg kød i forhold til 2005 (side 17).

🕒 2019 🕒 2030 → Som planlagt



Delt 90. plads ud af 350

i Food & Agriculture Benchmark 2021-analysen. Målt på Governance & Strategy, Environment, Social inclusion & Nutrition.

→ Som planlagt



100 % ansvarligt produceret soja

anvendt til foder hos vores danske leverandører af slagte dyr (side 23).

🕒 2020 🕒 2025 → Som planlagt



100 % af vores leverandører har tiltrådt Klimavejen

100 procent af vores leverandører (andelsejere og direkte leverandører) af slagte dyr har tiltrådt Klimavejen (side 20).

🕒 2019 🕒 2024 → Som planlagt



Tre CO₂-neutrale (netto-nul) produktionsanlæg

i henholdsvis Haarlem i Holland samt Holsted og Horsens i Danmark (side 27).

🕒 2021 🕒 2022 → Som planlagt



Feeding the world



Bæredygtigt landbrug



Bæredygtig fødevarereproduktion



Klimaneutral produktion

Netto-nul klimaneutral produktion af alt kød (gælder Scope 1, 2 og 3) (side 17).

🕒 2019 🕒 2050 → Som planlagt

Ingen palmeolie

Nul palmeolie anvendt i foderstoffer hos vores danske leverandører af slagte dyr (side 23).

🕒 2020 🕒 2023 → Som planlagt

One Management System

100 procent af vores produktionsanlæg i Danmark, Sverige, Tyskland, Polen og Holland har implementeret One Management System (side 14).

🕒 2019 🕒 2025 → Som planlagt



Lavere vandforbrug

40 procent reduktion i vandforbruget pr. produceret ton på vores produktionsanlæg i forhold til 2019/20 (side 30).

🕒 2020 🕒 2030 ↓ Langsommere



30 % reduktion

i mængden af organisk materiale i spildevandet pr. produceret ton fra vores produktionsanlæg i forhold til 2019/20 (side 30).

🕒 2020 🕒 2030 ↓ Langsommere



Mindre affald

40 procent reduktion i mængden af brændbart affald fra vores produktionsanlæg i forhold til 2020/21 og 80 procent materialenyttiggørelse af affaldet i 2030 (side 28).

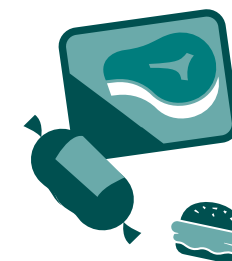
🕒 2021 🕒 2030 → Som planlagt



Lavere medarbejderomsætning

Medarbejderomsætningen reduceres med minimum 10 procent årligt (side 33).

🕒 2021 🕒 2026 → Som planlagt



Flere bæredygtige fødevarer

Udbredelse af bæredygtige fødevarer-produkter i markedet (side 24-25).

🕒 2020 🕒 2030 → Som planlagt

Færre arbejdsulykker

20 er den maksimale årlige frekvens af arbejdsulykker med fravær på vores produktionsanlæg. Anlæg, der når målet før tid, skal reducere med yderligere 20 procent (side 32).

🕒 2017 🕒 2025 ↓ Langsommere



Gode job til alle



Sammen med kunder og forbrugere



Mindre støj

82 dB(A) er den maksimale daglige støjeksponering for alle vores medarbejdere i produktionen (side 33).

🕒 2021 🕒 2030 → Som planlagt

Muskel- og skeletbesvær

10 procent reduktion for de mest belastede arbejdspladser i produktionen med hensyn til muskel- og skeletbesvær (MSB) i forhold til 2020/21 (side 33).

🕒 2021 🕒 2025 ↓ Langsommere



Væsentlige bæredygtighedsforhold

Bæredygtighedsrapporten giver en status for fremdriften i vores arbejde inden for de bæredygtighedsforhold, som udgør væsentlige risici for mennesker, miljø og samfund i hele vores værdikæde.

Vi vurderer løbende de væsentlige bæredygtighedsforhold i vores værdikæde og bruger resultatet til at prioritere den fremadrettede indsats og de emner, vi redegør for i bæredygtighedsrapporten. Vi ser på, hvilke risici og muligheder der udspringer af vores forretningsmodel og ligger inden for vores indflydelsessfære, og vi vurderer betydningen for både omverdenen og forretningen. Vi baserer vurderingen på indsigter fra vores interessenter, videnskabelige rapporter og tendenser inden for bæredygtighed, vores forpligtelser samt ikke mindst resultater af de risikovurderinger, vi har foretaget. Det tæller også vores kortlægning fra 2019/20 af FN's Verdensmål, som indgik i den større analyse af væsentlighed, vi foretog sidste år.

Vi redegør for de væsentlige bæredygtighedsforhold i to sektioner, der er opdelt efter den måde, vi strategisk arbejder med forholdene: Bæredygtig omstilling og Ansvarlig forretningsadfærd. I sektionerne fremhæver vi også de verdensmål og delmål, vi primært bidrager til.



Bæredygtig omstilling

Her beskriver vi vores indsats og resultater inden for de bæredygtighedsforhold, hvor vi ønsker at drive den bæredygtige omstilling og bidrage til systemiske forandringer i branchen. Vi adresserer risici og forhold, som involverer hele vores værdikæde fra jord til bord, og som i høj grad håndteres i tæt samarbejde med landmænd samt kunder og forbrugere.

Miljøforhold

- Klimaforandringer og udledning af drivhusgasser
- Biodiversitet
- Foderprotein
- Forbrug af naturressourcer

Sociale forhold

- Kødforbrug og plantebaseret kost
- Sunde og nærende fødevarer

Ledelsesforhold

- Mærkning og ansvarlig markedsføring
- Forskning og partnerskaber



Ansvarlig forretningsadfærd

Her beskriver vi vores indsats og resultater inden for de væsentlige bæredygtighedsforhold, vi håndterer gennem principper for virksomheders samfundsansvar og god praksis. Det er forhold, hvor påvirkninger og risici primært stammer fra aktiviteter, vi selv kontrollerer og dermed har stor indflydelse på.

Miljøforhold

- Energiforbrug og transport
- Vandforbrug og spildevand
- Emballage og plast
- Fødevaretab og affald

Sociale forhold

- Jobskabelse, mangfoldighed og social inklusion
- Arbejdsmiljø og sikkerhed
- Menneske- og arbejdstagerrettigheder
- Dyrevelfærd og veterinær sundhed

Ledelsesforhold

- Fødevarer- og forsyningsikkerhed
- Antikorruption
- Ansvarligt indkøb



Vores bidrag til FN's Verdensmål

Vores bidrag til FN's Verdensmål bygger på en kortlægning fra 2019/20, hvor vi også fik vurderet mulighederne for at styrke vores positive bidrag og minimere risici for negative påvirkninger inden for vores indflydelsessfære. Vi har både set på egne aktiviteter, hvor vi har direkte

indflydelse, og på hvordan vores aktiviteter indirekte påvirker verdensmålene i hele værdikæden. Vi har brugt SDG Lens, som er et værktøj til selvvurdering udviklet af DNV GL (førende uafhængigt certificeringsorgan).



Positivt bidrag



Negativ påvirkning

Mål 2: Stop sult

- + Vi leverer sikre og nærende fødevarer i store dele af verden og fremmer bæredygtige landbrugspraksisser i vores leverandørkæde.
- Klimaforandringer som følge af vores fødevarerproduktion kan påvirke landbrug og fødevarerforsyning.

Mål 3: Sundhed og trivsel

- + Vi bidrager til at styrke landenes kapacitet til tidlig varsling og håndtering af sundhedsrisici i forbindelse med pandemier.
- Vores produktion er arbejdskraftintensiv, hvilket øger risikoen for smittespredning.

Mål 4: Kvalitetsuddannelse

- + Vi tilbyder både unge og voksne muligheder for at tilegne sig erhvervsfærdigheder og bidrager dermed til at opkvalificere arbejdsstyrken.

Mål 5: Ligestilling mellem kønnene

- + Vi sikrer kvinder lige muligheder for lederskab på alle niveauer i vores organisation.
- Vores slagterier og fødevarerproduktion er primært beskæftiget af mænd, og det gælder også i landbruget.

Mål 6: Rent vand og sanitet

- + Vi øger vandeffektiviteten i vores fødevarerproduktion, udvikler løsninger til sikker genbrug af vand og begrænser forureningen af vandressourcen.
- Vores landbrugs- og fødevarerproduktion bruger store mængder vand, der belaster vandressourcen.

Mål 8: Anstændige job og økonomisk vækst

- + Vi skaber økonomisk vækst og anstændige job, beskytter arbejdstagerrettigheder og skaber et sikkert og stabilt arbejdsmiljø.
- Arbejdet på vores fabrikker medfører en øget risiko for arbejdsulykker, arbejdsskader og arbejdsrelaterede sygdomme.

Mål 12: Ansvarligt forbrug og produktion

- + Vi bestræber os på at udnytte naturressourcer effektivt, reducere miljøbelastningen, begrænse madspild og fremme bæredygtigt forbrug.
- Vores fødevarerproduktion og samfundets forbrugsmønstre belaster naturressourcer og miljø.

Mål 13: Klimaindsats

- + Vi arbejder for at styrke fødevarerproduktionens tilpasningsevne til klimaforandringer og reducere klimapåvirkningen i hele vores værdikæde.
- Vores fødevarerproduktion bidrager væsentligt til udledningen af drivhusgasser, især fra landbruget.

Mål 15: Livet på land

- + Vi arbejder for at mindske skovrydning, genoprette forringet jord og integrere økosystem- og biodiversitetsværdier i landbruget.
- Vores fødevarerproduktion beslaglægger store arealer til landbrug, som bruger klodens naturressourcer og forringer biodiversiteten.

Mål 16: Fred, retfærdighed og stærke institutioner

- + Vi bruger vores indflydelse til at fremme menneskerettigheder, og vi accepterer ikke nogen form for korruption og bestikkelse i vores værdikæde.

Mål 17: Partnerskab for handling

- + Vi driver og deltager i partnerskabsprojekter, som udvikler nye løsninger til at sikre en bæredygtig omstilling af fødevarerproduktionen.

Note: Mål 3

Vi anerkender vores positive bidrag og negative påvirkning på håndtering af pandemier (eksempelvis COVID-19), som dog ikke angives i SDG Lens-analysen.



Ledelse af bæredygtighed

Vi har styrket organiseringen af arbejdet med bæredygtighed og sat nye langsigtede mål, der skal understøtte ansvarlig forretningsadfærd og sikre, at vi realiserer vores strategiske ambitioner.

Vores ambition om at være en succesfuld ledende aktør inden for bæredygtig kødproduktion i 2030 forudsætter, at vi efterlever internationalt anerkendte principper for samfundsansvar. Siden 2011 har vi været medlem af FN's Global Compact og arbejdet efter de 10 principper, ligesom vi følger FN's Principper for Menneskerettigheder og Erhvervsliv, og vi ønsker fortsat at bidrage til FN's Verdensmål. I 2021 har vi tilsluttet os EU Code of Conduct for Responsible Business and Marketing Practices og Science Based Targets-initiativet, se side 17.

Sedex risikovurdering

Global fødevarereproduktion er forbundet med en række miljømæssige og sociale forhold, som påvirker vurderingen af risici på vores produktionsanlæg. Det kobler sig for eksempel til forbruget af ressourcer, kilder til forurening, ulykker ved håndtering af knive og robotter og en medarbejderstab med mange nationaliteter. I 2020/21 har vi analyseret resultaterne af den kortlægning, vi lavede i første halvår af 2020 for at identificere risici inden for menneske- og arbejdstagerrettigheder samt miljø, sundhed og sikkerhed (EHS). Vi anvender Sedex' dataplatform og værktøjer, der også bruges

af flere af Danish Crowns kunder og leverandører. Værktøjerne vurderer både aktuelle risikoniveauer og robustheden af ledelsessystemer, herunder også politikker, ressourcer, processer, monitorering og uddannelse, som er afgørende for at reducere og håndtere virksomhedens risici.

Kortlægningen omfattede alle vores producerende forretningsenheder og 68 procent af vores produktionsanlæg. Vi identificerede en række velkendte risici, vi allerede tager hånd om, men kortlægningen viste også, at der er behov for flere tiltag. På den baggrund har vi i 2020/21 udviklet handlingsplaner både på topniveau og for de enkelte produktionsanlæg. Da Sedex i 2020 har ændret tilgang til vurdering af risici, kan vi ikke sammenholde resultaterne direkte med vores første kortlægning og analyse fra 2018. Til gengæld vil vi gennemføre en ny Sedex-risikovurdering i 2021/22 for at kunne evaluere effekten af de indsatser, vi har iværksat.

Ledelsessystem og mål

Som led i den strategiske indsats for at agere som én samlet virksomhed har vi udviklet et integreret miljø- og arbejdsmiljøledelsessystem, One

Management System, der bygger på et tidligere anvendt ledelsessystem og kan certificeres efter ISO 14001 og ISO 45001 standarder. Systemet er taget i brug på 10 fabrikker, der allerede havde det gamle system, og målet er 100 procent i Danmark, Sverige, Tyskland, Polen og Holland inden udgangen af 2025.

Vi har i 2020/21 også fastlagt langsigtede EHS-mål, der sætter en fælles retning for koncernen, samtidig med at vi understøtter decentral ledelse og lokalt tilpasset implementering af målene.

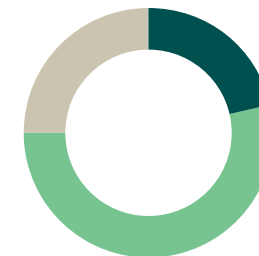


Whistleblowerordning

Der er implementeret en whistleblowerordning på koncernniveau. Ordningen giver medarbejdere, bestyrelsesmedlemmer, kunder, leverandører og øvrige samarbejdspartnere en sikker kanal til at indberette upassende adfærd, mistanke om kriminelle og uetiske forhold vedrørende alle koncernens selskaber. Selve portalen findes på 28 sprog, og instruktionsvideoer for indberetning på ni sprog.

Sedex-risikovurdering af miljømæssige og sociale forhold

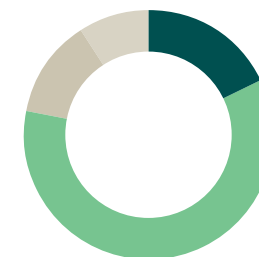
- Lav risiko 21,4 %
- Mellem risiko 53,6 %
- Høj risiko 25 %



Sedex scorer risici inden for menneske- og arbejdstagerrettigheder samt EHS og kategoriserer risici i tre niveauer. Resultatet viser den samlede score fra 55 produktionsanlæg og understreger behovet for nødvendig omhu og processer, der identificerer, forebygger og afbøder håndtering af de iboende risici qua vores industri og personale-sammensætning (se side 37).

Sedex-vurdering af ledelsessystemer

- 0-1 18 %
- +1-2 61 %
- +2-3 13 %
- +3-4 9 %



Sedex scorer ledelses- og kontrolsystemer efter en score fra et til fem, hvor fem markerer det stærkeste system til håndtering af identificerede risici. Resultatet fra de 55 produktionsanlæg viser forbedringspotentiale specifikt på data/monitorering og understreger vigtigheden af et fælles og robust ledelsessystem.



Sådan leder og driver vi arbejdet med bæredygtighed



Kortlægning og baselines



Ledelse, organisering og politikker



Mål og handling



Kommunikation og rapportering

Formål

Vi kortlægger og vurderer forhold inden for bæredygtighed af betydning for vores forretning og omverden. Samtidig etablerer vi metoder og baselines til brug for fastlæggelse af mål og KPI'er.

Vi sikrer ledelsesmæssig forankring og prioritering gennem udvikling af strategier og politikker vedtaget af bestyrelsen. Samtidig sikrer vores organisering smidige beslutningsprocesser og koordinering på tværs af forretningen.

Vi sætter mål for vores arbejde, der understøttes med handlingsplaner, uddannelse og processer, som skal sikre kontrol, opfølgning, løbende forbedringer og dataopsamling på tværs af forretningen.

Vi kommunikerer løbende internt om fremdrift i arbejdet. Samtidig skaber vores rapporter gennemsigtighed om vores forpligtelser og fremdrift over for omverdenen.

Centrale platforme og tilgange

- Sedex: Vurdering af arbejdstagerrettigheder, miljø, sundhed og sikkerhed (EHS) risici i produktionen hvert andet år.
- Bæredygtighedsforhold i værdikæden: Vurdering af væsentlighed hvert andet år.
- SDG Lens: Kortlægning af bidrag til FN's Verdensmål og delmål.
- Årlig vurdering af strategiske, kommercielle og operationelle risici, der beskrives i Årsrapporten sammen med mitigerende tiltag.

- Forretningskomiteer: Ethical Committee samt Supply Chain Board og Sustainable Farming Board med ledende repræsentanter fra forretningsenhederne.
- Politikker: Code of Conduct, CSR, mangfoldighed og inklusion, krænkende handlinger, Code of Practice for Leverandører af søer og grise, Code of Conduct for Leverandører, antikorrupsion, skat, kommunikation, persondata og holdningspapir om dyrevelfærd.

- Klimavejen: En del af vores bæredygtighedsprogram for produktion af slagtedyr.
- One Management System: Integreret miljø- og arbejdsmiljøledelsessystem baseret på ISO 14001 og ISO 45001 standarder.

- Årsrapport.
- Bæredygtighedsrapport.
- Statement on Modern Slavery Act.
- Whistleblowerordning for interne og eksterne interessenter.

2020/21 highlights

- Risikovurdering ud fra Sedex 2020-resultater.
- Tilslutning til Science Based Targets-initiativet.
- Udvikling af ny metode til livscyklusvurdering af køds klimaaftryk.
- Igangsat baselines inden for EHS.

- Uddannelse i bæredygtighed for topledelsen og repræsentantskabet.
- Lancering af Ethical Committee til håndtering af etiske forhold og risici.
- Opdatering af holdningspapir for dyrevelfærd.
- Lancering af politik for krænkende handlinger.
- Tilslutning til EU Code of Conduct for Responsible Business and Marketing Practices.

- Videreudvikling af Klimavejen.
- Implementering af One Management System i Danmark.
- Uddannelse i bæredygtighed for medarbejdere i administration, salg og marketing samt indkøb.
- Lancering af EHS-mål og lokale handlingsplaner påbegyndes.
- Tilslutning til og anerkendelse af Code of Conduct om anvendelse af biprodukter – udarbejdet af Landbrug & Fødevarer og Biogas Danmark.

- Udvikling af Sustainability Tracker, der viser kontinuerlig fremdrift i arbejdet med bæredygtighed.

Bæredygtig omstilling

Klima | Livcyklusvurderinger | Klimavejen | Klimaløsninger | Soja og palmeolie | Bæredygtige fødevarer



Her beskriver vi vores indsats og resultater inden for de bæredygtighedsforhold, hvor vi ønsker at drive den bæredygtige omstilling og bidrage til systemiske forandringer i branchen. Det er forhold, som involverer hele vores værdikæde fra jord til bord, og som i høj grad håndteres i tæt samarbejde med vores landmænd samt kunder og forbrugere.



Kampen mod klimaforandringer

Kampen mod klimaforandringer er et centralt element i vores forretnings- og bæredygtighedsstrategi, og vi har nu forpligtet os til at sætte et videnskabeligt baseret klimamål på vores vej mod klimaneutral kødproduktion i 2050.

I august 2021 udgav FN's klimapanel sin sjette hovedrapport om de globale klimaforandringer. Rapporten konkluderer, at medmindre der kommer øjeblikkelige reduktioner af drivhusgasser i stor skala, vil det være uden for rækkevidde at begrænse klodens opvarmning til omkring 1,5 eller endda 2 grader.

Vi anerkender, at kødproduktion bidrager til de globale udledninger af drivhusgasser, og vi arbejder intenst på at reducere de udledninger, der stammer fra aktiviteter i vores værdikæde – fra produktionen af foder til vores slagte dyr til håndteringen af affaldet fra vores produktion.

Selvom vi opererer i en af de mest udfordrede sektorer, har vi høje klimaambitioner. I 2050 skal alt kød fra Danish Crown være produceret klimaneutralt (netto-nul), og vores nuværende milepæl er en halvering af klimapåvirkningen fra kødproduktionen inden 2030.

På vej med videnskabeligt baseret klimamål
I 2020/21 har vi intensiveret vores klimainsats, og i september 2021 forpligtede vi os til at sætte et

videnskabeligt baseret klimamål gennem Science Based Targets-initiativet (SBTi). Det vil være en ny milepæl, der skal guide os på vejen mod 2050. Vi er i gang med at kortlægge alle væsentlige udledninger i hele vores værdikæde, så vi dækker drivhusgasudledninger i Scope 1, 2 og 3 og på den baggrund kan sætte nye mål i 2021/22. Scope 3 dækker blandt andet landmændenes produktion af slagte dyr og estimeres til at udgøre 90 procent af vores samlede CO₂-udledning, hvorfor dette parameter er væsentligt.

Første skridt er at få valideret vores klimadata fremadrettet, og derfor påbegynder vi i 2021/22 etableringen af et nyt data-setup, som skal sikre systematisk og løbende rapportering og overvågning af alle vores ESG-data. Som supplement til dataindsamlingen fra landmændene via Klimavejen, se side 20, har vi igangsat et projekt, som skal sikre effektiv integration af ESG-data og data for primære drivhusgasudledninger fra vores leverandørkæder. Vi starter i 2021/22 med at engagere de primære Tier 1-leverandører, der har størst miljøpåvirkning.

Drivhusgasudledninger i vores værdikæde



Scope 2

Indirekte udledninger fra den energi, vi køber. Det vil sige el, damp, varme og køling.



Scope 1

Direkte udledninger fra aktiviteter, vi selv kontrollerer. Det vil sige eget energiforbrug samt brug af kølemidler og brændstoffer til egne køretøjer.



Scope 3

Indirekte udledninger fra indkøbte varer og tjenesteydelser. Det er især leverandører af slagte dyr samt emballage- og logistikleverandører og fra håndtering af produkter, restprodukter og affald.

Illustration inspireret af Greenhouse Gas Protocol.



Mål

Vores klimavision er klimaneutral (netto-nul) kødproduktion i 2050. Den første milepæl er at reducere klimapåvirkningen fra vores kødproduktion med 50 procent inden 2030.



Verdensmål

Vi bidrager til delmål 13.1 og 13.2 ved at styrke fødevarerproduktionens modstandskraft og tilpasningsevne til klimaforandringer og integrere tiltag mod klimaforandringer i hele vores værdikæde.

Bidrag til klimaambitionerne

Med vores klimavision støtter vi op om den danske klimalov og ambitionen om at reducere Danmarks samlede udledning af drivhusgasser med 70 procent i 2030 sammenlignet med niveauet i 1990 og blive klimaneutral inden 2050. Senest har den danske regering og støttepartierne vedtaget en landbrugsaftale, der indeholder et bindende reduktionsmål for landbruget om at reducere drivhusgasudledning med 55-65 procent frem mod 2030, hvilket vi støtter op om og tager højde for i vores kommende reduktionsmål. Med denne tilgang understøtter vi også de forpligtelser, vi generelt har over for EU. Bemærk, at landbrugsaftalen er vedtaget i oktober 2021 efter Danish Crowns årsregnskabs afslutning.



Ny model til livscyklusvurderinger

Vi har i 2020/21 arbejdet intensivt med at udvikle en ny model til livscyklusvurderinger (LCA) for at kunne beregne vores produkters klimaaftryk igennem hele deres livscyklus og identificere, hvor i værdikæden vi kan sætte ind for at reducere klimapåvirkningen.

LCA-modellen er udviklet af eksterne konsulenter og verificeret af uafhængige tredjeparter. Modellen forholder sig til klimapåvirkningerne i hele vores værdikæde – fra produktionen ude hos landmændene til de færdige produkter ligger i køledisken, og kompleksiteten og detaljegraden er unik i forhold til andre officielle LCA-værktøjer. Med den nye model kan vi både beregne CO₂e-aftrykket for et kg kød og lave specifikke beregninger på udvalgte produkter med data fra specifikke leverandører, slagterier, forædlingsfabrikker og logistik.

To forskellige metoder

Der findes to forskellige LCA-metoder: Attributional-LCA (A-LCA) og Consequential-LCA (C-LCA), hvor de vigtigste forskelle handler om håndteringen af biprodukter og datainput. De metodiske forskelle gør systemafgrænsningen forskellig. For eksempel er indirekte arealanvendelse kun med i C-LCA, mens begge metoder medregner direkte arealanvendelse. For at skabe mest muligt gennemsigthed og fleksibilitet har vi indbygget en switch i vores nye model, så vi kan beregne klimapåvirkningen af vores produkter ud fra begge metoder.

Harmoniseret løsning på EU-niveau

Vi mener, der er behov for en harmoniseret løsning på EU-niveau og bakker derfor op om den bredt anerkendte europæiske metode til livscyklusvurdering Product Environmental Footprint (PEF). Det vil øge gennemsigtigheden i LCA-beregningerne for forbrugere og samtidig gøre det muligt at bruge klimadata på tværs af landegrænser og produkter. PEF-metoden bygger på A-LCA, og via interesseorganisationer arbejder vi på at få inkluderet indirekte arealanvendelse og andre væsentlige parametre.

A-LCA (PEF)

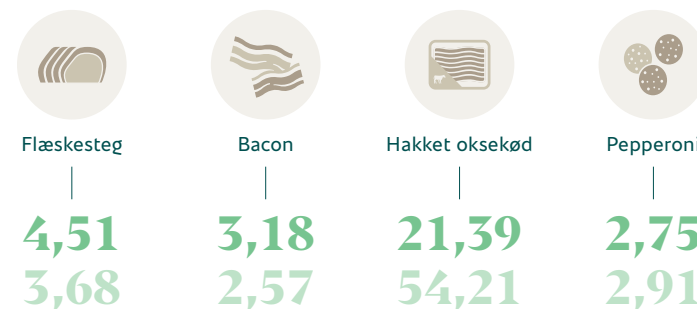
- Gennemsnitlig input data
- Modellering af biprodukt baseret på normativ allokeringsnøgle
- dLUC
- Ecoinvent

C-LCA

- Marginal input data
- Modellering af biprodukter vha. systemudvidelse
- dLUC og iLUC
- Exiobase

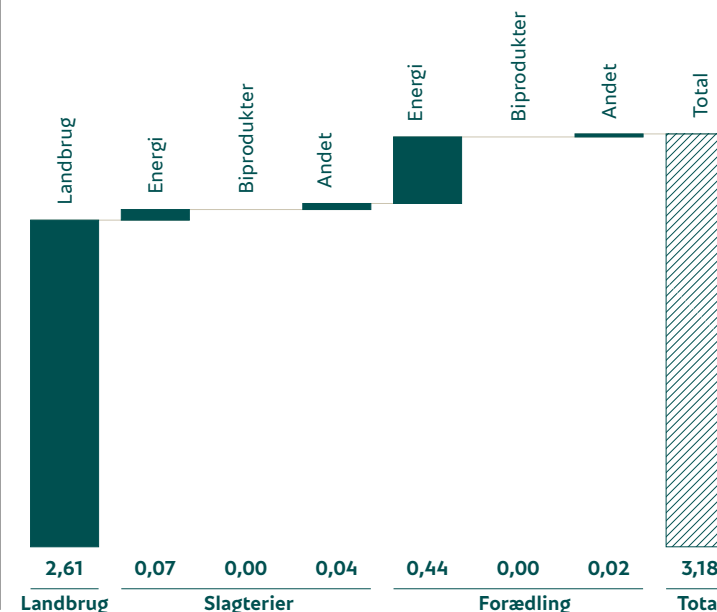
Udvalgte produkters CO₂e-aftryk pr. kg produkt

● A-LCA (PEF) ● C-LCA



CO₂e-aftrykket fordelt for et kg bacon

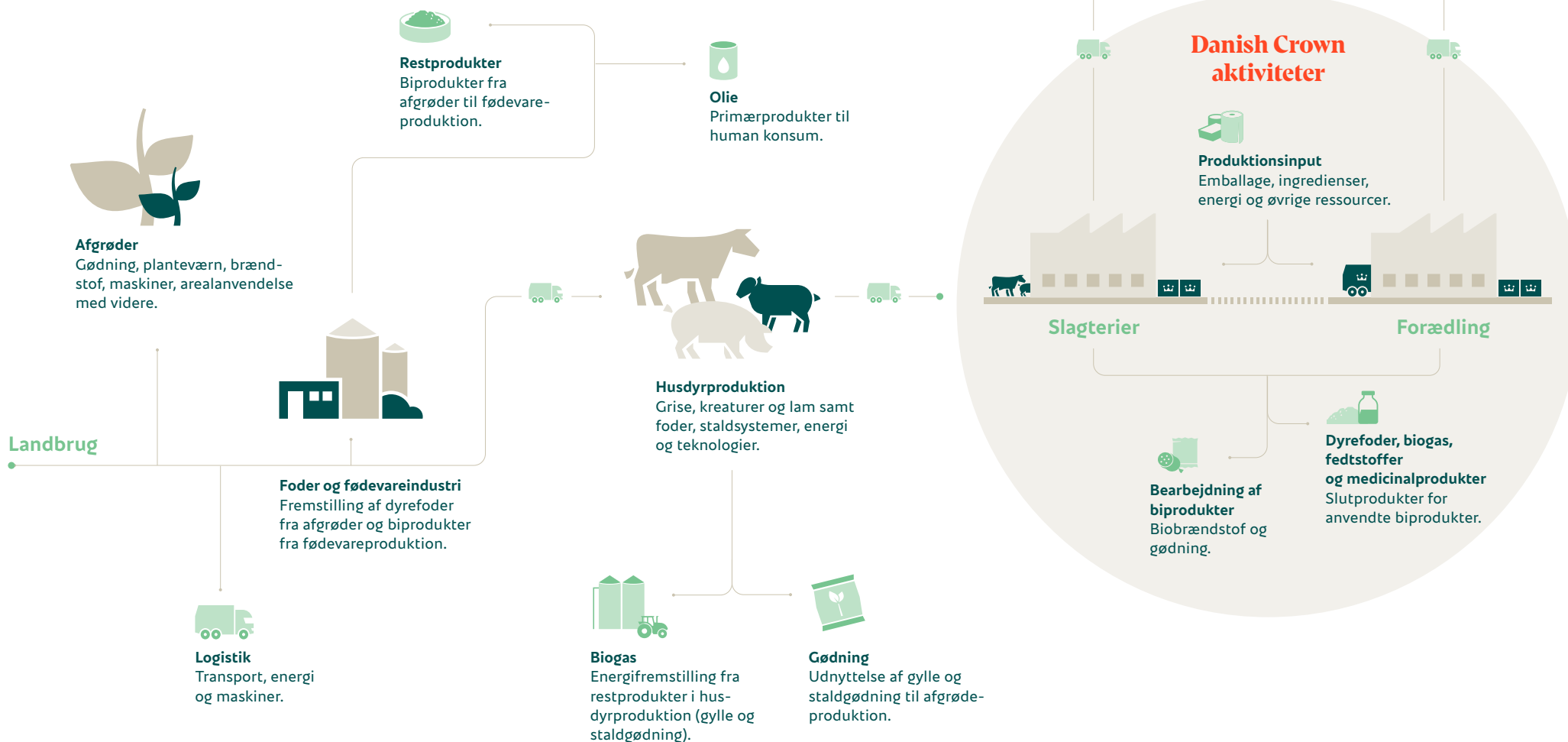
● Forøgelse ● Samlet resultat





Datagrundlag og ramme for klimaberegninger

Figuren illustrerer omfanget af vores datagrundlag til LCA-beregningerne. Via Klimavejen, der er en del af vores bæredygtighedsprogram, indsamler vi data til at opgøre klimapåvirkningen for hver enkelt landbrug, der leverer slagtedyr, se side 20. Den detaljeringsgrad har ikke været mulig tidligere, hvor der i stedet er anvendt generiske data.





Landmændene går Klimavejen

De danske producenter af grise og Dansk Kalv er tiltrådt Klimavejen, og vi er nu i gang med at få vores leverandører af slagtedyr i Sverige, Tyskland og Polen med på rejsen.

Klimavejen er en del af Danish Crowns bæredygtighedsprogram for udviklingen mod en mere bæredygtig kødproduktion på bedrifterne. Landmændene på Klimavejen forpligter sig til at samarbejde med os om deling af produktionsdata og informationer, der målrettet understøtter Danish Crowns klimavision og klimamål om at reducere klimaftrykket med 50 procent inden 2030.

I Danmark har vi siden 2019 suppleret vores bæredygtighedsprogram med en certificering efter vores interne bæredygtighedsstandard, som er tilpasset griseproducenter og producenter af Dansk Kalv. I praksis betyder det, at landmændene opstiller egne mål for, hvordan bedrifterne vil forbedre sig på udvalgte parametre. De udarbejder handlingsplaner for, hvordan de vil nå målene, og indrapporterer løbende udvalgte bedriftsdata og informationer til Danish Crown inden for områderne klima, dyrevelfærd og socialt ansvar. Certificeringen foretages af et uafhængigt certificeringsorgan, der auditerer landmændene minimum hvert tredje år, hvor datagrundlag, mål og handlingsplaner gennemgås.

Vi arbejder løbende på at styrke både indholdet af bæredygtighedsstandard og retningslinjerne for certificeringen i takt med, at vi frem mod 2024 udbreder Klimavejen i Sverige, Polen og Tyskland.

Vi har i 2020/21 igangsat en række initiativer, der skal løfte certificeringsordningen til et nyt niveau frem mod 2022. For det første har vi etableret et etisk certificeringsudvalg med eksterne fagpersoner, som løbende vil evaluere både bæredygtighedsstandard og certificeringsordningen samt rådgive os i forbindelse med fremtidige ændringer og forbedringer. Dernæst arbejder vi på at tilpasse bæredygtighedsstandard, så den er i overensstemmelse med Codes of Good Practice for effective and credible sustainability systems fra ISEAL Alliance (International Social & Environmental Accreditation and Labeling). Og endelig vil vi udvikle en proces for gruppecertificeringer, primært målrettet grupper af mindre producenter af grise og kreaturer.

Parametre i bæredygtighedsprogrammet

Grise- og kreaturproducenter under bæredygtighedsprogrammet indsamler og registrerer systematisk data og informationer om deres bedrift med fokus på følgende bæredygtighedsparametre:

Klima/Klimavejen

- Produktionseffektivitet
- Fodersammensætning
- Produktion af foderafgrøder
- Staldsystemer og teknologier
- Gyllehåndtering og biogas

Dyrevelfærd

- Sygdomme og dødelighed
- Brug af antibiotika

Socialt ansvar

- Arbejdspladsvurderinger
- Ansættelseskontrakter



Mål

Frem mod 2024 vil 100 procent af vores andelsejere og kontraktleverandører af slagtedyr i Danmark, Sverige, Polen og Tyskland være med på Klimavejen.

Verdensmål

Vi bidrager til delmål 2.4 og 12.2 ved at fremme bæredygtige systemer til produktion af fødevarer og modstandsdygtige landbrugspraksisser samt bæredygtig forvaltning af naturressourcer.

Milepæle for antallet af slagtedyr på Klimavejen





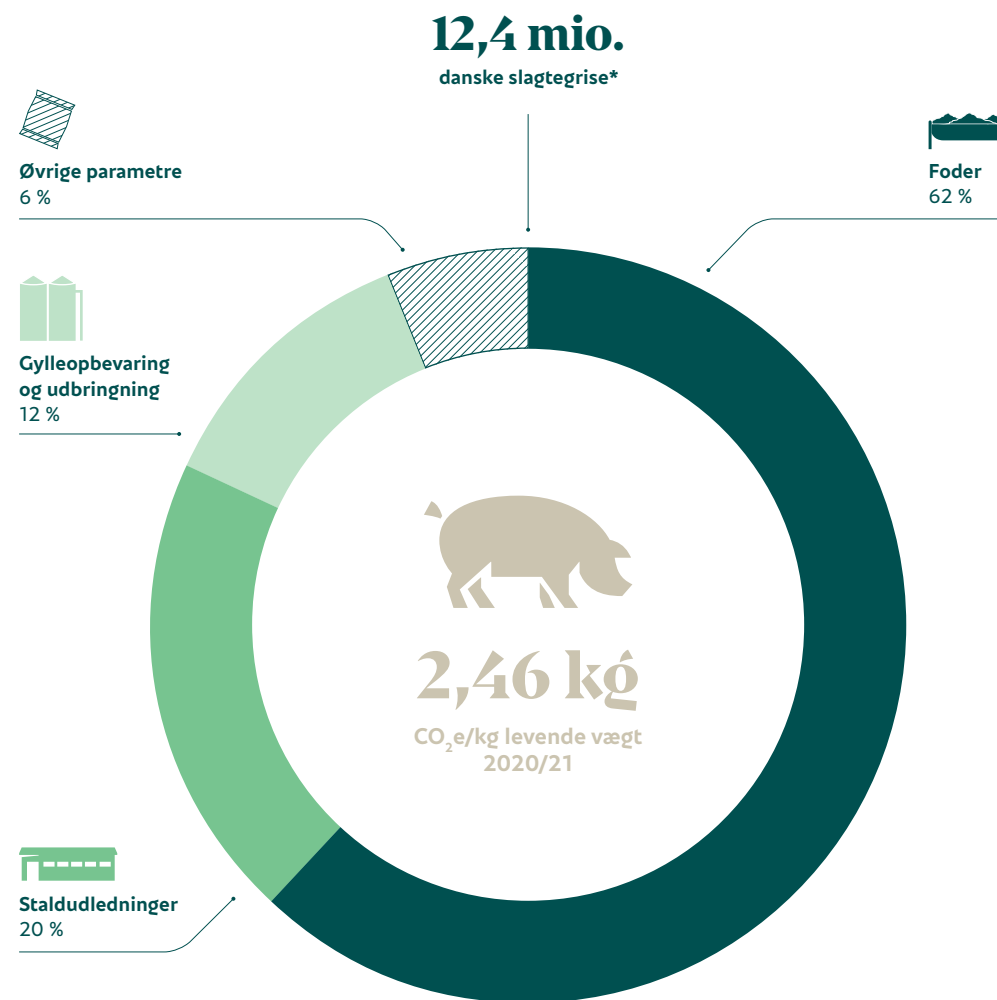
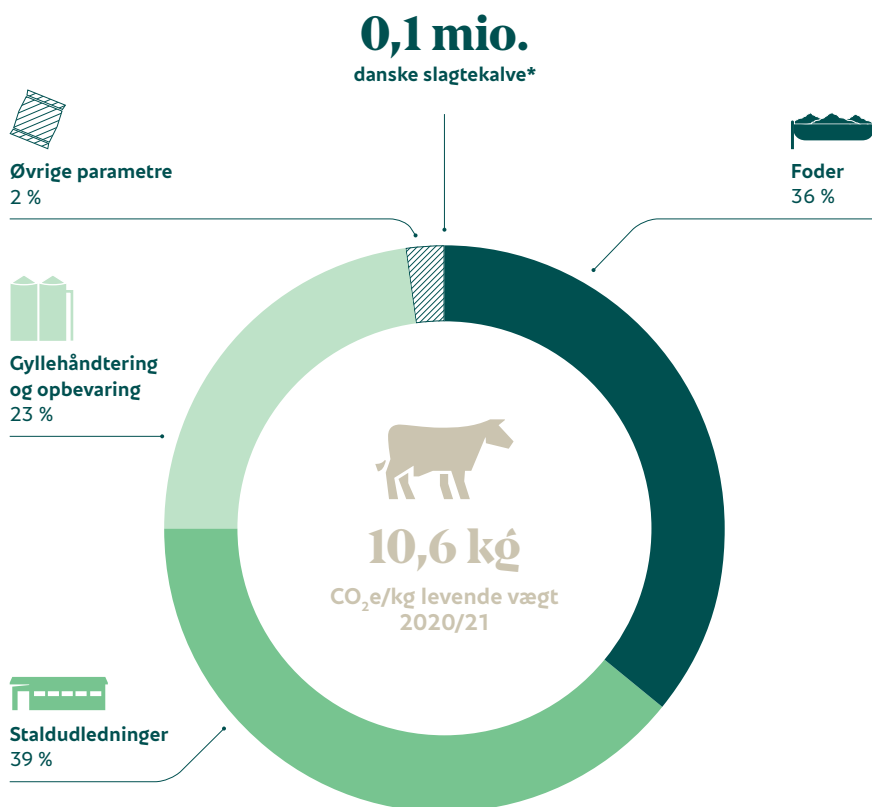
Fremdrift i Danmark

De danske landmænd på Klimavejen har fokus på at sænke klimabelastningen fra deres bedrifter via optimering af parametre som fodereffektivitet, sammensætning af foderet og håndtering af husdyrgødning, der er de store poster i bedrifternes klimaregnskab.

Cirka 62 procent af udledninger fra vores danske slagtegrise stammer fra foderproduktion og -forbrug, mens udledningen fra stalde udgør 20 procent. Gylleopbevaring og udbringning tegner sig for 12 procent, mens øvrige parametre udgør 6 procent, hvilket primært er udledninger relateret til byggeri og tilknyttede serviceydelser.

Samlet set har vores grise på Klimavejen et beregnet udledningsniveau på 2,46 kg CO₂e/kg levende vægt i 2020/21. Alle landmænd har opstillet specifikke mål for nedbringelse af udledning på deres gårde. Implementering af landmændenes foreløbige 3-årige målsætninger for gris vil medføre et forventet fald i udledningen til 2,38 kg CO₂e/kg levende vægt i løbet af 2022/23.

Vores danske slagtekalve har et beregnet udledningsniveau på 10,6 kg CO₂e/kg levende vægt i 2020/21. Her udgør foderforbruget 36 procent, mens staldudledninger (inklusive enterisk metan) udgør 39 procent.



*Datagrundlag for beregningerne.



Fremtidens klimaløsninger

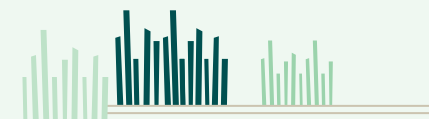
Danish Crowns andelsejere og leverandører af slagte dyr implementerer løbende nye teknologier, der kan reducere bedrifternes klimaaftryk, mens flere af fremtidens klimaløsninger vil komme fra igangværende innovations-, udviklings- og demonstrationsprojekter. For at sikre den fremtidige anvendelse på bedrifterne er Danish Crown helt eller delvist involveret i en række lovende projekter.

Vi bidrager med praktiske erfaringer og tester nye teknologier og løsninger, der skal give dokumenterbare klimaeffekter blandt vores producenter og understøtte bæredygtig omstilling i landbrugsproduktionen.



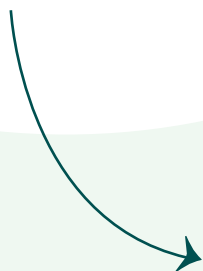
Biofiltre kan opfange metan

Danish Crown deltager i det danske forskningsprojekt BIOMET, der udvikler og tester anlæg med biofiltre for at reducere metanudledninger fra stalde og gyllebeholdere. Biofilteret består af kompost med metanædende bakterier, som reducerer metanen til kuldioxid og vand. Forventningen er, at biofiltre vil kunne reducere klimapåvirkningen fra danske malkekvæg og griseproduktion med op til 20 procent. Samtidig reducerer biofilteret udledningen af ammoniak og lugtgener.



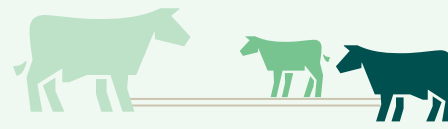
Græs som proteinkilde

Hvis græs kan udnyttes som proteinkilde til dyr i Danmark, vil landmændene kunne producere store mængder protein pr. hektar og dermed øge selvforsyningen af protein uden at øge arealanvendelsen til produktion af et kg kød. Danish Crown er en del af partnerskabet Dansk Protein Innovation og deltager i forskningsprojektet Bio Value, der søger at finde en rentabel metode til at udvinde græsprotein. Som led i projektet har nogle af vores andelsejere testet græsproteinet som et alternativ til soja i grisefoder, og projektets første testanlæg producerer i øjeblikket protein til vores økologiske griseproducenter.



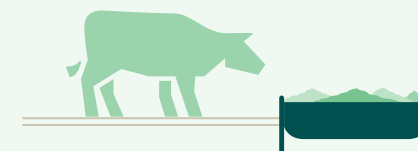
Lagring af kulstof i marken

Marker taber kulstof, men udviklingen kan vendes ved brug af flere efterafgrøder og nedpløjning af halm. Danish Crown deltager i et dansk forskningsprojekt, der udvikler værktøjer til forbedring af produktion af biomasse på græsarealer. Grundprincippet er at etablere flerårige græsarealer ved omlægning af årlige afgrøder til græs og kløver, der vil øge kulstoflagring og reducere nitratudvaskning og udledningen af NO_2 .



Future Beef Cross

Danish Crown er involveret i et dansk forskningsprojekt, Future Beef Cross, der sigter mod at reducere klimapåvirkningen fra kalveopdræt. Projektet er ved at udvikle en metode til at udvælge kødkvægstyre, som giver krydsningskalve, også kaldet Gastrokalve fra Dansk Kalv, der udnytter foderet mere effektivt, giver mere kød og udleder mindre metan.



Foder, der neutraliserer metan

Sammensætningen af foderet har stor betydning for, hvor meget metan, der produceres i vommen, når kvæg fordøjer foder. Danish Crown deltager i forskningsprojekter i både Danmark og Sverige, der udvikler nye foderingredienser, som kan forbedre fordøjelsen og neutralisere produktionen af metan i vommen. Med de nye foderingredienser forventes metanudledningen fra kvæg at kunne reduceres med op til 50 procent.



Ansvarligt produceret soja og palmeolie

Vi fortsætter indsatsen for at fremme bæredygtig produktion af soja og sporbarhed i forsyningskæden. Samtidig arbejder vi nu også på at sikre, at palmeolie importeret til Danmark er produceret ansvarligt.

70 procent af alt soja bruges til foder til produktionsdyr verden over, mens palmeolie er den mest udbredte vegetabiliske olie globalt og findes i mange forskellige fødevarer. Produktionen af både soja og palmeolie er dog nogle steder forbundet med miljømæssige og sociale udfordringer. Det gælder især i lande, hvor regnskov ryddes for at gøre plads til plantager.

Certificeret soja til grise og kreaturer

I april 2020 lancerede vi en sojahandlingsplan i samarbejde med Dansk Alliance for Ansvarlig Soja. Vores mål er, at alle slagtedyr fra vores andelsejere og danske leverandører senest i 2025 vil få foder med soja, som kommer fra producenter, hvor det kan dokumenteres, at produktionen er bæredygtig, og arealerne ikke er taget i brug efter rydning af regnskov og andre udsatte naturtyper.

Vi benytter de retningslinjer for ansvarlig soja, som er vedtaget af European Feed Manufacturers' Federation (FEFAC), og vi stiller samtidig krav til forbedringer af de kriterier, som FEFAC håndhæver. Vi forventer, at FEFAC implementerer en utvetydig og bred anerkendt afskovningspolitik inden 2025

med klare retningslinjer, der sikrer imod både illegal og legal afskovning, og som er tredjeparts-verificerede med fuld sporbarhed igennem kæden.

Indtil forsyningslinjerne af ansvarlig soja er etableret, supplerer vi med køb af kreditter, der kompenserer for sojaforbruget i vores danske forædlings-virksomheder og hos vores andelsejere og danske leverandører af slagtedyr. Kreditterne købes hos certificeringsordningen Roundtable on Responsible Soy (RTRS), som støtter produktionen af ansvarlig soja og garanterer, at én RTRS-kredit svarer til produktionen af et ton certificeret soja, hvor hverken illegal eller legal afskovning i udsatte skovområder har fundet sted.

Handlingsplan for ansvarlig palmeolie

I november 2020 blev Danish Crown også medlem af Dansk Alliance for Ansvarlig Palmeolie. Vi har derfor offentliggjort en handlingsplan for ansvarlig palmeolie, hvor vi fra 1. oktober 2021 har forpligtet os til at købe kreditter svarende til brugen af palmeolie i vores danske kødproduktion. Kreditterne købes hos certificeringsordningen Roundtable on Responsible Palm Oil (RSPO), og én RSPO-kredit

er en garanti for, at et ton certificeret palmeolie er blevet produceret på en miljømæssig og socialt ansvarlig måde. Desuden skal alle danske leverandører af foder til vores slagtedyr senest i 2022 erstatte 50 procent af al fysisk derivat af palmeolie i foderstoffer med mere bæredygtige alternativer og bruge fysisk RSPO-certificeret palmeolie eller derivat, som den anden halvdel. Inden udgangen af 2023 skal al palmeolie i foderstoffer være udfaset.



Mål

Alle andelsejere og danske leverandører af slagtedyr anvender 100 procent ansvarligt produceret soja til foder i 2025, og alle danske leverandører af foder til vores slagtedyr har udfaset brugen af palmeolie i foderstoffer inden udgangen af 2023.

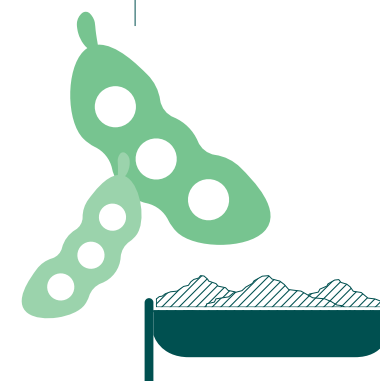
Verdensmål

Vi bidrager til delmål 15.2 ved at bekæmpe skovrydning.

Kompenseret sojaforbrug i foder til grise hos andelsejere 2020/21

100%

andel RTRS-certifikater
Indkøbte RTRS-kreditter
svarer til 455.000 tons soja.





Markedet for bæredygtige fødevarer

Vi investerer i nye produkter og bæredygtighed for at være endnu mere relevante for kunder og forbrugere og kunne indfri vores løfte om at tilbyde bæredygtige fødevarer.

Verden har brug for mindre, men bedre kød, der er så bæredygtigt som muligt. Vi ser bæredygtigt produceret kød af høj kvalitet som en vigtig kilde til protein og et naturligt supplement til plante-baserede fødevarer i en afbalanceret og sund kost.

Markedet flytter sig hele tiden, og det stigende fokus på bæredygtighed er vores mulighed for at blive endnu mere relevante for kunder og forbrugere. Vi sætter kvalitet over kvantitet, og vores mål er ikke at producere flere grise, men i stedet at skabe mere værdi ud af de råvarer, som vores andelsejere leverer. Måltidsløsninger og plantebaserede produkter fylder også mere og mere, og derfor investerer vi bredt i både innovation og produktion.

Vores bæredygtighedsindsats åbner døre, og i 2020/21 har bæredygtighed været en afgørende faktor i forhandlingerne, hvor vi har sikret os betydelige ordrer fra store internationale spillere inden for både detailhandel og foodservice.

Ansvarlig markedsføring

Vi lancerer løbende nye produkter, der bidrager til at trække forbruget i en bæredygtig retning. En europæisk forbrugeranalyse viser, at der stadig er betydelige forskelle på forbrugernes opfattelse af bæredygtighed på tværs af Danish Crowns markeder. I de fleste EU-lande associerer forbrugerne primært bæredygtige fødevarer med ernæring og sundhed, mens det ifølge analysen kun er danske, tyske og svenske forbrugere, der primært forbinder bæredygtighed med lav miljø- og klimapåvirkning og god dyrevelfærd. Analysen dokumenter desuden, at smag, fødevarer sikkerhed og pris stadig er de primære prioriteter, når europæiske forbrugere køber fødevarer, mens miljø- og klimapåvirkning har lavere prioritet.

Vi har i juni 2021 tilsluttet os EU Code of Conduct for Responsible Business and Marketing Practices. Vi hilser mere håndfaste standarder for god klimakommunikation velkomne og ser også frem til Fødevarestyrelsens kommende guidelines om grønne anprisninger. I 2021 har vi gennemført en række seminarer om bæredygtighed for mere end 300 salgs- og marketingmedarbejdere.



EU Code of Conduct

EU Code of Conduct on Responsible Food Business and Marketing Practices indeholder syv målsætninger, og virksomheder, der skriver under, skal tilslutte sig mindst én målsætning:

1. Sund, balanceret og bæredygtig kost til alle europæiske forbrugere.
2. Forebyggelse og reduktion af fødevaretab og madspild.
3. En klimaneutral fødevarekæde i Europa inden 2050.
4. En optimeret cirkulær og ressource-effektiv fødevarekæde.
5. Vedvarende, inkluderende og bæredygtig økonomisk vækst, beskæftigelse og anstændigt arbejde til alle.
6. Bæredygtig værdiskabelse i den europæiske fødevareforsyningskæde gennem partnerskab.
7. Bæredygtige indkøb i fødevareforsyningskæder.

Vi har tilsluttet os den tredje målsætning om klimaneutralitet i 2050, men vi vil også bidrage positivt på flere af de andre målsætninger gennem vores bæredygtighedsstrategi. (Danish Crown oversættelse)



Sammen med kunder og forbrugere



Mål

Vi vil samarbejde med vores kunder og andre interessenter om at flytte forbruget i en bæredygtig retning.



Verdensmål

Vi bidrager til delmål 12.1 og 17.17 ved at tilskynde bæredygtige forbrugs- og produktionsmønstre og ved at deltage i effektive partnerskaber.

Antal økologiske og fritgående grise og kreaturer samt grise opdrættet uden antibiotika

2020/21	839.000
2019/20	846.000
2018/19	786.000

I 2020/21 var der en mindre reduktion i produktionen af økologiske og antibiotikafri dyr i Danmark, Sverige, Polen og Tyskland, mens produktionen af frilandsdyr er steget.



Kritik af Klimakontrolleret Gris-koncept

Siden august 2020 har vi i Danmark markedsført konceptet Klimakontrolleret Gris, som baserer sig på Klimavejen, der er en del af Danish Crowns bæredygtighedsprogram, se side 20. Vores markedsføring modtog i september 2020 kritik fra Forbrugerrådet Tænk, der mente, vi vildledte forbrugerne med budskabet om, at "Vores grise er mere klimavenlige, end du tror". Budskabet byggede på uvildige tredjepartsanalyser af dansk grisekøds klimaaftryk og en forbrugerundersøgelse, som viste, at danske forbrugere tror, at produktionen af grisekød er mere klimabelastende, end den reelt er¹. Vi har taget kritikken til efterretning og præciseret vores budskaber. Derfor ærgrer det os, at Greenpeace i juni 2021 har klaget til Forbrugerombudsmanden over vildledende markedsføring, og at Dansk Vegetarisk Forening i samarbejde med Klimabevægelsen og Den Grønne Studenterbevægelse, også i juni 2021, har stævnet os for overtrædelse af markedsføringsloven. Vi forsøger at skabe mest mulig dialog med de pågældende NGO'er, ligesom vi fastholder arbejdet med at sikre vores datagrundlag, så kommunikationen bliver klar og tydelig. Trods dette har flere af vores kunder efterfølgende valgt at fjerne konceptet og mærkningen fra deres butikker.

¹ "Gris er mere klimavenlig, end du tror" bygger blandt andet på kvalitative fokusgrupeinterviews foretaget i samarbejde med bureauet Maple, hvor vi identificerede, at kylling blev opfattet som mest klimavenlig, mens grisen blev placeret tæt på kalv og oksekød. Foruden dette også en kvantitativ analyse foretaget af YouGov, der viser at en andel af respondenterne angiver gris som værende henholdsvis næst-værst og værst for klimaet i gruppen af fødevarer: kylling, gris, oksekød, fisk og skaldyr samt plantebaseret. Desuden konkluderer World Resource Institute 2020-rapporten, at danske landmænds produktion er en af de mindre klimabelastende blandt de store griseproducerende lande.

Nye produkter med bæredygtighedsprofil

Vi har i 2020/21 lanceret en række nye produkter, som på forskellig vis bidrager til et mere bæredygtigt produktsortiment. Mange af disse er markedsført i partnerskaber med store kunder. Her er nogle eksempler.



Plantebaserede produkter

Sokołów i Polen har i 2020/21 udvidet udvalget af plantebaserede produkter i produktlinjen Z Gruntu Dobre med flere slags pålæg, pølser, burgere og fars og har næsten firdoblet salget.



Sunde måltider til børn

I 2020/21 udvidede Sokołów sortimentet af færdigretter med produkter tilberedt med særlig opmærksomhed på børns ernæringsbehov. Produkterne, der er udviklet i samarbejde med ernæringseksperter, indeholder udelukkende naturlige ingredienser og har et nedsat saltindhold.



Veggie-suppe med lavt saltindhold

I september 2021 lancerede vi en ny vegetabilsk suppe på det danske marked. Suppen har et højt indhold af grøntsager og et lavt saltindhold, der lever op til kravene i det nordiske ernæringsmærke Nøglehulsmærket.



Veggie Bacon – årets planteoverraskelse

Vi har i 2020/21 lanceret 100 procent plantebaseret Veggie Bacon i Norge, Sverige og Danmark. Produktet har vundet prisen for årets planteoverraskelse, og vi forventer at lancere det i andre europæiske lande i 2021/22.



Veggie Sandwich-skiver

Veggie Sandwich-skiver fra Den Grønne Slagter er vegetarisk skiveskåret pålæg lavet på en base af æggehvitepulver af æg fra fritgående høns og rapsolie.



Veggie-produkter af ærter

KLS Ugglarps i Sverige har i 2020/21 lanceret en række nye produkter baseret på svenske ærter. Det er blandt andet nuggets, schnitzel, fars, burgere og boller, som vi har solgt næsten 10 tons af.



Grise opdrættet uden antibiotika

I Danmark og Polen sælger vi kød fra grise, der er opdrættet uden brug af antibiotika. I 2020/21 er salget øget især i Polen, hvor vi siden maj 2021 har markedsført GMO- og antibiotikafrit grisekød i Sokołows egne detailbutikker.



Økologiske og fritgående grise og kreaturer

Omsætningen af kød fra Frilands økologiske og fritgående grise og kreaturer er i 2020/21 steget med over 15 procent. Friland har en strategi om at øge optaget af dyr til slagtning, og derved øge omsætningen med op imod 40 procent de kommende fem år.



Kalvekød med høj dyrevelfærd

I februar 2021 lancerede vi Hjertekalven i samarbejde med flere store danske detailkæder. Det nye koncept bygger på Dansk Kalv, som får to hjerter i det danske statslige dyrevelfærdsmærke Bedre Dyrevelfærd. Det betyder blandt andet, at kalvene opdrættes med mere plads og har kort transporttid til slagteriet.



Ansvarlig forretningsadfærd

Energi | Affald | Emballage | Vand | Job | Arbejds miljø | Trivsel | Fødevarer sikkerhed
Dyrevelfærd | Leverandørstyring | Menneskerettigheder | Antikorruption | COVID-19



Her beskriver vi vores indsats og resultater inden for de væsentlige bæredygtighedsforhold, vi håndterer gennem principper for virksomheders samfundsansvar og god praksis. Det er forhold, hvor påvirkninger og risici primært stammer fra aktiviteter, vi selv kontrollerer, og dermed har stor indflydelse på.



Energi og transport

Vi investerer i energibesparende teknologier, elektrificerer processer og udskifter brændstoffer for at reducere energiforbruget og klimaaftrykket fra vores produktion og transport.

Indsatsen for at minimere energiforbruget og udledningen af CO₂ fra vores produktion og transport er et centralt fokusområde i vores miljøledelsesarbejde, og alle vores produktionsanlæg arbejder løbende på at optimere produktionsprocesserne og effektivisere energiforbruget. Et eksempel er genvinding af overskudsvarme fra kølesystemer og trykluftkompressor, som er energitunge processer.

Forbruget af elektricitet på vores produktionsanlæg tegner sig for halvdelen af vores CO₂-udledning i Scope 1 og 2. I Sverige har vi siden 2019 købt 100 procent grøn strøm, og i 2020/21 har vi indledt en dialog for at sikre indkøb af grøn strøm på flere af vores produktionsanlæg. På sigt skal hele vores elforbrug være baseret på vedvarende energi.

En anden stor post i klimaregnskabet er forbruget af naturgas, der står for omkring 40 procent af produktionsanlæggenes CO₂-udledning. Vi arbejder derfor også på at nedbringe vores CO₂-udledning ved øget elektrificering sammen med indkøb af grøn elektricitet, for eksempel ved at erstatte gaskedler til varmforsyning med elkedler eller varmepumper.

Samarbejde med transportører

I opgørelsen af CO₂-udledningerne fra transport har vi hidtil kun medregnet Scope 1, som dækker brændstofforbruget til køretøjer, der ejes eller direkte leases af Danish Crown. I 2020/21 har vi for første gang estimeret udledningen fra transport i Scope 3, som dækker vores eksterne transportører, og opgjort den samlede udledning fra transport til næsten 250.000 tons CO₂e. Vi er i gang med at styrke procedurerne for indhentning af valide primære CO₂-data fra vores logistikleverandører, og vi vil i 2021/22 sætte specifikke mål for CO₂-reduktionen i transporten af vores produkter.

Samtidig er vi i løbende dialog med transportørerne om, hvordan vi kan styrke samarbejdet om klimatiltag. I dag bruger nogle af vores leverandører biodiesel, naturgas (LNG) og andre alternative brændstoffer til deres lastbiler, som bidrager til at nedbringe CO₂-udledningen fra transporten. For eksempel bruger alle vores svenske transportører alternative brændstoffer som HVO eller biogas, der hermed nedbringer CO₂-udledningen med over 90 procent.



CO₂-neutrale produktionsanlæg

Vi har i 2020/21 besluttet, at tre af vores store produktionsanlæg – Haarlem i Holland samt Horsens og Holsted i Danmark – skal være CO₂-neutrale inden udgangen af 2022. Vi har i 2020/21 kortlagt produktionsanlæggenes klimaaftryk, og de tre anlæg tegner sig for næsten 12 procent af vores samlede Scope 1 og 2-udledninger. På kort sigt køber vi grøn strøm og biogas med certifikater og kompenserer for de CO₂-udledninger, vi ikke kan eliminere nu og her. Vi har etableret en projektgruppe på hvert af de tre anlæg, som skal udarbejde langsigtede handlingsplaner, der vil omfatte følgende initiativer og prioriteter:

1. 100 procent grøn strøm fra enten egenproduktion eller indkøb
2. Elektrificering af processer drevet med fossile brændsler
3. Erstatning af naturgas med biogas
4. Udskiftning til lastbiler med alternative brændstoffer, for eksempel biogas
5. Udfasning af investeringer i fossildrevne teknologier
6. Kompensation af resterende CO₂-udledninger



Bæredygtig fødevarerproduktion



Mål

Vi vil reducere udledningen af drivhusgasser fra vores produktion og logistik med 50 procent pr. kg kød i 2030 i forhold til 2005.



Verdensmål

Vi bidrager til delmål 12.2 ved at sikre en bæredygtig forvaltning og effektiv udnyttelse af naturressourcer.

Energiforbrug i kWh pr. produceret ton

2020/21	471
2019/20	495
2018/19	469

Vi har i 2020/21 styrket vores dataindsamling og rapportering på energi og produceret mængde. Dette har medført en revidering af vores tal for energiintensiteten – også for historiske data. Vores samlede energiforbrug er faldet marginalt, mens vores samlede produktion er steget. Dette har resulteret i et relativt fald i energiintensiteten pr. produceret ton. Samlet set har vores energiforbrug været stabilt de seneste år.

CO₂-udledning i tons (Scope 1 og 2)

2020/21	341.337
2019/20	408.248
2018/19	425.525

Vi har i 2020/21 omregnet vores CO₂-udledning til markedsbaseret tilgang for Scope 2. Dette har – sammenholdt med forbedret data på energiforbrug – resulteret i en generel revidering af vores tal for CO₂-udledning. Samlet er CO₂e-udledningen faldet markant med 20 procent de sidste tre år. Dette skyldes primært indkøb af grønnere elektricitet på flere af vores polske produktionsanlæg (Scope 2).



Affald

Vi fortsætter arbejdet med at udvikle innovative og cirkulære løsninger til at håndtere vores affaldsstrømme mere miljørigtigt i tæt samarbejde med vores leverandører af produkter og affaldshåndtering.

Cirkulære løsninger er kernen i at drive en sund forretning, og vi arbejder på at finde nye måder at minimere, genanvende og genbruge vores affald på. Vores forretning bygger på, at vi producerer fødevarer af sunde dyr, og at intet dyreliv går til spilde.

Vi udnytter omhyggeligt mest muligt af slagtedyret til nærende fødevarer. Dernæst sørger vi for, at de ikke-spiselige dele af dyret indgår i et cirkulært biosystem, hvor de udnyttes til en række andre formål. Formålene omfatter eksempelvis, at restprodukter fra slagterierne anvendes til produktion af kød- og benmel til dyrefoder, mens indholdet af mave og tarme anvendes i biogasproduktion og dermed leverer grønnere energi til mange husstande. Desuden bruges tyndtarmens slimhinde fra grise til at producere heparin, som er en blodfortyndende medicin, mens skind fra kreaturer forarbejdes til læder af meget høj kvalitet.

På vores slagterier forarbejdes omkring 84 procent af grisen og omkring 95 procent af kreaturerne til fødevarer og andre formål. Vi er ved at beregne en ny baseline for animalsk affald for perioden januar til december 2021.

Optimering af affaldsstrømme

Som led i et større affaldsoptimeringsprojekt har vi i 2020/21 kortlagt vores affaldsstrømme på produktionsanlæggene i Danmark, Sverige, Polen og Tyskland. Desuden er en ny baseline blevet beregnet i 2020/21, som vi vil bruge til at udarbejde lokale handlingsplaner for, hvordan produktionsanlæggene kan nå vores reduktions- og genanvendelsesmål. Arbejdet omfatter også at finde leverandører, der kan aftage affaldet til genanvendelse.

I Sverige har vi i 2020/21 reduceret antallet af leverandører af affaldshåndtering fra ti til tre og opdelt produktionsanlæggene i to geografiske regioner for at optimere transportafstande. Tilsvarende er vi i Danmark gået fra at bruge tre til nu kun at have én leverandør, som aftager affaldet fra alle produktionsanlæg. Ud over at optimere affaldstransporten sikrer det også større gennemsigthed og standardisering af affaldshåndteringen. Vi arbejder nu videre med at reducere antallet af leverandører i Tyskland og Polen.

Nye anvendelser af plastaffald i Danmark

Omkring to tredjedele af det brændbare affald fra

vores danske slagterier og fabrikker er plastaffald, og 90 procent af plastaffaldet er enten blandede plasttyper eller forurenet med kødsaft og derfor uegnet til genbrug i de nuværende danske systemer. Vi har i 2020/21 stillet et nyt krav til vores danske leverandører af affaldshåndtering om at levere en løsning på, hvordan vi kan genanvende det forurenede plast og har indgået et samarbejde med en leverandør om at videreudvikle på mulige løsninger.

I 2020/21 har vi desuden udskiftet plastikkerner af PVC fra vores folier med en mere miljøvenlig plast, der kan genanvendes.

Skæve gulerødder i Mou Suppe

I august 2021 lancerede vi en økologisk gulerodssuppe fremstillet af fraserterede gulerødder. Produktet er udviklet sammen med en dansk producent af rodfrugter, en større detailkæde og den danske forbrugerbevægelse Stop Spild Af Mad og forventes at reducere madspild med op til 20 tons om året.



Bæredygtig fødevarerproduktion



Mål

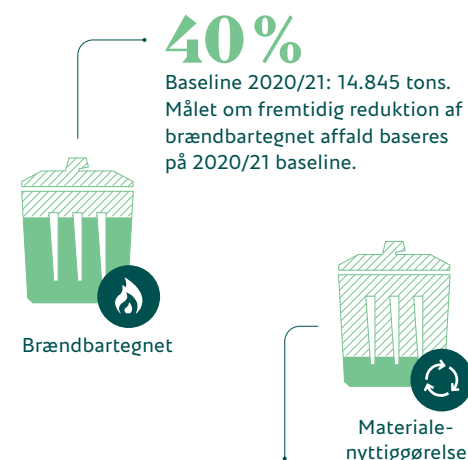
Vi vil reducere mængden af brændbart affald fra vores produktionsanlæg med 40 procent i forhold til 2020/21 og 80 procent materiale-nyttiggørelse af affaldet i 2030.



Verdensmål

Vi bidrager til delmål 12.3 ved at minimere fødevaretabet i vores produktions- og forsyningskæder samt til delmål 12.5 ved at minimere affaldsmængden gennem forebyggelse, genbrug og genanvendelse.

Affaldsfordeling fra produktionsanlæg



Andelen af affald anvendt til materiale-nyttiggørelse udgør i 2020/21 knap 25 procent. Målet er 80 procent.



Emballage

Vi introducerer løbende nye emballageløsninger, der nedsætter forbruget af plast, øger andelen af genanvendt plast og sikrer, at så meget som muligt af emballagen kan genanvendes.

Først og fremmest forsøger vi at minimere mængden af emballagemateriale ved at fjerne unødvendige lag og reducere vægten af materialerne. Hvor det er muligt, baserer vi vores løsninger på genanvendelige materialer, hvor vi bestræber os på at bruge mono-materialer, så emballagen kan genanvendes. Vi har særligt fokus på plastemballage og arbejder tæt sammen med vores globale leverandører om at sikre, at nye emballageløsninger ikke går på kompromis med fødevarerikkerheden eller produktkvaliteten.

Som led i arbejdet med at færdiggøre en ny strategi for bæredygtig emballage og plast og udvikle handlingsplaner har vi i 2020/21 kortlagt de enkelte forretningsenheders behov frem mod 2025.

Kød i nye klæder

Vores forretningsenheder undersøger løbende markedet for bæredygtige emballageløsninger og deler erfaringer fra test og implementering af nye løsninger med hinanden. Vi har i 2020/21 introduceret en række nye og mere bæredygtige emballager.



I Danmark har vi reduceret mængden af plast til kødbakker ved at gøre omkring 6,5 millioner bakker 10 procent tyndere. Samtidig har vi øget mængden af genanvendt PET-plast til 90 procent, og hvis bakkerne sorteres korrekt, vil det betyde en besparelse på omkring 72 tons ny-produceret plast hvert år.



Topfolien på skiveskåret salami og flere pålægspakker er ændret fra et nedfældet låg til et fladt og genlukkeligt toplåg, hvilket har reduceret plastemballagen med mere end 25 procent. Andre pålægspakker har fået en ny bundfolie, der har reduceret plastemballagen med 28 procent. Ændringerne giver en samlet årlig besparelse på omkring 37 tons plast.



Tube-emballage til hakket kød bruger næsten 90 procent mindre plast end traditionelle kødbakker.



Ved at udskifte emballage på Mou Kødboller med en genanvendelig OPP/PE-folie erstatter vi omkring 30 tons plast. Næste skridt er folierne på Mou Supper og filmene til GØL og Steff Houlberg Pølser.



Vi introducerer en ny emballage til bacon i hele Europa. Emballagen består af en underbanefolie af 80 procent genanvendt plast, hvilket bringer den samlede andel af genanvendt plast i emballagen på minimum 60 procent. Etiketter og eventuelt banderole ikke inkluderet.



Flat-skin-emballage til vores Dansk Kalv-produkter bruger 60 procent mindre plast og er desuden sorteringsvenlig, da det er nemt at adskille plast og pap.



I løbet af 2021/22 vil vi færdiggøre en ny strategi for bæredygtig emballage og plast.



Vi bidrager til delmål 12.2 ved at sikre en bæredygtig forvaltning og effektiv udnyttelse af naturressourcer.



Vand og spildevand

Vores første fuldskalaanlæg til vandgenbrug er færdigtestet og klar til drift. Vi ser et stort potentiale i at kunne rense procesvand og bruge det til nye formål i vores produktion.

Indsatsen for at minimere vandforbruget og udledningen af spildevand fra vores produktions- og rengøringsprocesser er et centralt fokusområde i miljøledelsesarbejdet. I 2020/21 har vores forretningsenheder og produktionsanlæg i Polen, Sverige, Tyskland, Holland og Danmark udarbejdet lokale handlingsplaner for, hvordan de vil nå målene for reduktion af vandforbruget og spildevandsudledningen. Handlingsplanerne baserer sig på kortlægninger af produktions- og rengøringsprocesser og reduktionspotentialer, så vi sætter ind der, hvor investeringer giver størst effekt.

Fuldskalaanlæg til vandgenbrug

Danish Crown samarbejder med andre fødevarer-virksomheder, myndigheder, teknologileverandører, universiteter og forskningsinstitutioner om at udvikle og teste teknologier, der kan hjælpe fødevarer-virksomheder med at producere mere med mindre vand. Det foregår i et offentligt-privat partnerskab, Danish Partnership for Resource and Water Efficient Industrial Food Production. Her har vi fokus på muligheder for at recirkulere og genbruge rensset procesvand til nye formål, såkaldt

water fit for purpose, uden at gå på kompromis med fødevarer-kvalitet og fødevarer-sikkerhed.

Vi har i 2020/21 installeret og indkørt det første fuldskalaanlæg til vandgenbrug på vores danske griseslagteri i Horsens, og anlægget bliver sat i drift i 2021/22. Der er tale om et anlæg, der ved hjælp af filtreringsteknikker, ozon-flotation og UV-teknologier renser procesvand fra slagterbotter. To års omfattende test i alle tænkelige driftssituationer har dokumenteret, at procesvandet kan renses bakterielt til drikkevandskvalitet, så vandet kan genbruges andre steder i produktionen. Det nye anlæg forventes at reducere slagteriets samlede vandforbrug med op til 10 procent.

Da alle vores griseslagterier i Danmark er indrettet på samme måde, er der et betydeligt besparelspotentiale, hvis løsningen implementeres på alle slagterier. Det vil vi se nærmere på, når anlægget i Horsens har været i drift i fuld skala i et stykke tid, og eventuelle driftsjusteringer er foretaget. Desuden vil vi se på mulighederne for at bruge samme teknologi på andre vandforbrugende processer.

Næste større tiltag bliver etablering af et fuldskalaanlæg på vores danske fødevarerfabrik i Vejle, som forventes påbegyndt i 2022/23. Her har et pilotprojekt i 2019/20 dokumenteret, at det er muligt at optimere vand- og energieffektiviteten ved driften af autoklaver, hvor kød på dåse koges. Ved at rense kogevandet med ultrafiltrering og UV-behandling og genbruge det til at vaske de lukkede dåser udvendigt, inden de kommer i autoklaven, kan der opnås en besparelse på 10-15 procent af fabrikkens samlede vandforbrug.



Bæredygtig fødevarerproduktion



Mål

Vi vil reducere vandforbruget på vores produktionsanlæg i Danmark, Polen, Sverige, Tyskland og Holland med 40 procent pr. produceret ton og mængden af organisk materiale i spildevandet fra produktionsanlæggene med 30 procent pr. produceret ton i 2030 i forhold til 2019/20.



Verdensmål

Vi bidrager til delmål 6.3 og 6.4 gennem effektiv udnyttelse af vand, øget vandgenbrug samt behandling af spildevand og minimering af udledning af organisk materiale.

Vandforbrug i m³ pr. produceret ton

2020/21	3,8
2019/20	3,8
2018/19	3,7

Forbruget af vand har været relativt konstant de seneste tre år. Med de planlagte initiativer til besparelser i forbruget af vand forventes et fald de kommende år.

COD i spildevand i kg pr. produceret ton

2020/21	6,5
2019/20	7,0
2018/19	7,3

Den påviste udvikling viser en faldende tendens af det relative indhold af COD. Årsagen hertil er ikke entydig grundet forskellig tilgang til prøvemåling i årets løb. Dette korrigeres i det kommende år.



Jobskabelse og social integration

Vi skaber job for mennesker med forskellige baggrunde og ønsker med vores styrkede indsatser for social integration, lærlinge og kompetenceudvikling at skabe værdi for det enkelte menneske, Danish Crown og samfundet.

Vi har fået flere ansatte, og vores cirka 26.600 medarbejdere repræsenterer ikke mindre end 100 forskellige nationaliteter, hvor over 80 procent arbejder i produktionen, og mere end 60 procent er ufaglærte.

Vi ønsker at begrænse antallet af kontraktansatte via tredjepart, og i Tyskland har vi i 2020/21 udfaset brugen heraf. I Sverige og Polen gør vi periodevist brug af kontraktansatte via tredjepart, se side 37.

Unge og lærlingeindsats

Vi påtager os et ansvar for at tiltrække unge til en karriere inden for fødevarerindustrien. Vi har knap 300 lærlinge inden for administration, produktion og tekniske afdelinger i Danish Crown, heraf cirka halvdelen i Danmark. Det kan være en udfordring at tiltrække og fastholde lærlinge i branchen, og i 2020/21 har vi derfor introduceret et lærlingeambassadørkorps, der skal komme med forbedringsforslag og give os feedback på nye tiltag inden for rekruttering og fastholdelse. Vi har også indgået nye partnerskaber med en af de forberedende grunduddannelser, folkeskoler, slagteriskolen samt interesseorganisationen Landbrug & Fødevarer.

Desuden har vi i 2020/21 kørt et pilotprojekt i DAT-Schaub i Danmark for at styrke kompetencerne blandt de elevansvarlige. De elevansvarlige har engageret lærlingene i indsatserne for et sikkert arbejdsmiljø, og i 2021/22 udruller vi projektet på slagterierne i Danmark og udvider fokus til også at dække miljø og dyrevelfærd.

Kompetenceløft til timelønnede

I 2020/21 har vi sat øget fokus på kompetenceudvikling blandt vores timelønnede medarbejdere. Frem mod 2025 vil vi engagere vores ca. 3.600 dansksprogede timelønnede medarbejdere i afklaringsforløb og tilbyde mindst ét undervisningsforløb til 1.600 af medarbejderne. Vi starter i 2021/22 med at vurdere 400 medarbejders færdigheder og forventer, at minimum 85 medarbejdere påbegynder et kursus i dansk eller ordblindhed.

Vores indsats styrkes af det samarbejde, vi i 2021 har indgået med Dansk Industri og Fødevarerforbundet NNF om at understøtte kompetenceløftet hos timelønnede medarbejdere, som er udfordret på basale færdigheder.



Fra udsat til ansat

Vi vil gerne være med til at skabe lige muligheder for alle, og vi gør en særlig indsats for at integrere udsatte grupper som flygtninge, krigsveteraner, langtidsledige og tidligere kriminelle i vores arbejdsstyrke. Det gør vi både for at hjælpe det enkelte menneske med at få fodfæste på arbejdsmarkedet og for at bidrage til at løse en samfundsudfordring. Her er et par eksempler:

- Hos Danish Crown Pork i Horsens, Danmark har vi i sommeren 2021 ansat to veteraner på tidsbegrænsede kontrakter, og vi arbejder målrettet på at ansætte og integrere flere på fabrikken.
- DAT-Schaub i Horsens, Danmark har modtaget Horsens Kommunes CSR-stafet for fabrikens arbejde med at indsluse mennesker med sociale udfordringer eller en broget fortid. De udgør i dag omkring 20 procent af medarbejderstaben.
- Vores fabrik i Haarlem, Holland har de seneste tre år ansat mere end 150 flygtninge. De fleste arbejder i dag som operatører, og den første er netop blevet videreuddannet til produktionsleder.



Gode job til alle



Mål

Vi vil øge optaget af lærlinge inden for produktion og tekniske afdelinger i Danmark med 20 procent i 2025 i forhold til 2018.



Verdensmål

Vi bidrager til delmål 4.4, 8.5 og 8.6 ved at tilbyde unge og voksne muligheder for at tilegne sig erhvervsfærdigheder samt skabe beskæftigelse og anstændigt arbejde.

Optag af lærlinge

2020/21	278
2019/20	253
2018/19	242

I de seneste år har vi øget optaget af lærlinge. En udvikling, der er i tråd med vores overordnede mål om at øge optaget af lærlinge inden for produktion og tekniske afdelinger i Danmark med 20 procent. Særligt i Polen har vi i 2020/21 øget optaget af lærlinge signifikant.

Vores HR-strategi

Læs om vores HR-strategi og initiativer for at tiltrække kvinder, internationale kandidater og ledere til koncernen i Danish Crowns Årsrapport 2020/21 på danishcrown.com/årsrapport.



Sikkert arbejdsmiljø

Med Safety First som fællesnævner går ledelsen foran i arbejdet for at skabe en stærk arbejdsmiljøkultur med fokus på forebyggelse. Indsatsen omfatter robuste ledelsessystemer, kampagner og målrettede lokale forløb.

Slagterier er en ulykkestung branche, og vi kan desværre ikke helt sige os fri for arbejdsulykker. Vores mål er at skabe en kultur, hvor medarbejderne ikke tager chancer og løber unødige risici, og vi ser topledelsens engagement og en strategisk tilgang som altafgørende for at opfylde målet og forebygge arbejdsulykker.

Vision Zero

Vi har i 2020/21 tilsluttet os det danske Vision Zero Council og bruger Vision Zero kampagnens regelsæt til at optimere vores sikkerhedskultur. Ud over lederskab og engagement handler det om identifikation og kontrol af risici, opstilling af klare mål og implementering af robuste ledelsessystemer. Maskiner og sikkerhedsudstyr skal naturligvis være i orden, arbejdsmiljøkompetencerne skal løbende opdateres, og medarbejderne skal inddrages i arbejdsmiljøarbejdet.

Alle disse forhold har vores arbejdsmiljøorganisation haft fokus på gennem mange år, og med vores langsigtede mål og One Management System formaliserer vi arbejdet yderligere på tværs af koncernen. Ledelsessystemet sikrer ensartede registreringer af for eksempel forebyggelsesindsatser,

brand- og sikkerhedskontroller og arbejdsulykker. Det giver os bedre mulighed for at monitorere og sammenligne udviklingen i forretningsenhederne og mellem produktionsanlæg.

Forebyggelse af ulykker

Safety First handler også om, at alle medarbejdere tager ansvar for at skabe og vedligeholde et sikkert arbejdsmiljø. Derfor har vi introduceret et målepunkt for mere systematisk registrering af tilløb til ulykker: For hver arbejdsulykke registrerer vi ti tilløb til ulykker. Det øger medarbejdernes opmærksomhed på, hvad der kan føre til ulykker og engagerer medarbejderne i, hvad vi skal gøre anderledes for bedre at kunne forudse, forebygge og forhindre ulykker.

Desuden gennemgår vi vores maskiner og opdaterer procedurerne for sikker afbrydelse i forbindelse med reparationer. På hvert produktionsanlæg uddanner vi medarbejdere til opgaven, og vi forventer, over de kommende år at dække alle vores produktionsanlæg.

Lokalt tilpassede indsatser

Som led i indsatsen for at forebygge arbejdsulykker har vi i 2020/21 fortsat udrulningen af

mikro-kampagner. Kampagnerne har kørt på alle produktionsanlæg i Danmark, og forberedelser i Polen er igangsat og forventes implementeret i begyndelsen af 2021/22.

Desuden sætter vi målrettet ind på produktionsanlæg, hvor data for arbejdsmiljø viser, at der er brug for at styrke sikkerhedskulturen. Med udgangspunkt i et etårigt transformationsforløb med den lokale ledelse, kan vi vende udviklingen. Et eksempel er Danish Crown i Svenstrup, Danmark, hvor vi i 2020/21 har reduceret det samlede antal ulykker med 60 procent ved at sætte fokus på ledelsens prioritering og introducere proaktive værktøjer til at forebygge ulykker og optimere sikkerhedskulturen.



Safety First

Vores Safety First tilgang bygger på tesen om, at alle ulykker kan undgås med en veltilrettelagt forebyggelsesindsats.



Gode job til alle



Mål

Vi vil reducere den årlige frekvens af arbejdsulykker med fravær til 20 per 1.000 FTE'er på vores europæiske produktionsanlæg i 2025. Anlæg, der opnår målet inden da, skal yderligere reducere med 20 procent i 2025.



Verdensmål

Vi bidrager til delmål 8.8. ved at beskytte arbejds-tagerrettigheder og skabe et sikkert arbejdsmiljø for alle.

Arbejdsulykker med fravær pr. 1.000 FTE'er

2020/21	37
2019/20	27
2018/19	28

Ulykkesfrekvensen er desværre steget i 2020/21. Dette skyldes delvist fastansættelser i Tyskland (side 37), hvor ulykkesregistrering tidligere tilgik tredjeparts arbejdsgiver – og derfor ikke indgik i vores registreringer.

I Danmark har vi indberettet 200 COVID-19-relaterede arbejdsulykker (ikke medtaget i ovenstående) til myndighederne.

Gns. antal fraværsk dage pr. arbejdsulykke

2020/21	18,3
2019/20	22,4
2018/19	22,2

Trods stigningen i ulykkesfrekvens er gennemsnitlige fraværskdage faldet. Dette tilskrives, at de enkelte ulykker har været mindre alvorlige.



Sundhed og trivsel på arbejdspladsen

Vi har i år introduceret en række initiativer, der understøtter et sundt arbejdsmiljø, hvor medarbejderne trives, og vi vil investere yderligere i automatiseringer, der reducerer tunge arbejdsbelastninger.

Sundhed og trivsel på arbejdspladsen er afgørende for, at vi kan tiltrække og fastholde vores medarbejdere. Det er fysisk krævende at arbejde på et slagteri og med fødevarerproduktion, og arbejdsinstruktioner, produktionsplanlægning, samt automatisering og højteknologisk hjælpeudstyr er særligt vigtige redskaber til at forebygge nedslidning.

Investering i automatisering

Udvikling af muskel- og skeletbesvær (MSB) er desværre en af de mest udbredte arbejdsrelaterede lidelser blandt vores medarbejdere, og vi har i 2020/21 vedtaget en målsætning om at reducere MSB-belastningen frem mod 2025. Vi er i gang med at udpege de mest belastende arbejdspladser og udarbejde lokale handlingsplaner for, hvordan vi vil minimere risikoen for nedslidning. Desuden investerer vi yderligere i automatisering af arbejdspladser for at mindske eller helt fjerne den fysiske belastning for medarbejderne. På de danske grise-slagterier alene er målet at øge automatiseringen med 20 procent frem mod 2026.

Hvis en medarbejder oplever at blive nedslidt, arbejder vi sammen for at finde en løsning, som

kan fastholde medarbejderen eller hjælpe med et sporskiftetorløb, der sikrer fortsat tilknytning til arbejdsmarkedet.

Test af exoskeletter

Ikke alle arbejdsgange kan automatiseres, og derfor har vi i 2020/21 testet fjedrebaserede exoskeletter på vores danske slagteri i Ringsted. Exoskeletter har blandt andet til formål at reducere kropslastbelastningen ved mange daglige løft. For at gøre testen så valid som mulig, samarbejder vi med forskere fra Arbejdsmedicinsk Klinik i Herning, Danmark, som står for hele projektet. Projektets resultater offentliggøres ultimo 2021 og er støttet af Arbejdsmiljøforskningsfonden.

Mål for støjrreduktion

Vi arbejder løbende på at reducere støj og forebygge høreskader, og vi har i 2020/21 fastsat et mål om at begrænse den daglige støjeksponering for medarbejderne i produktionen til maksimalt 82 dB(A) i 2030. Samtidig er vi i gang med at etablere baselines for støjeksponeringen på de enkelte produktionsanlæg, så vi på den baggrund kan udarbejde lokale handlingsplaner for, hvordan målet nås.



Sokolów anerkendt for arbejdsmiljøet i Polen

I april 2021 fik Sokolów for fjerde år i træk prisen Solid Employer of the Year 2020, der gives til virksomheder for deres HR-indsatser og arbejde med samfundsansvar. Sokolów fremhæves for en høj arbejdsmiljøstandard og for både lederskabsprogrammer, medfinansiering af helligdage og feriekuponer såvel som adgang til lægebehandlingspakker og donationer til lokalsamfundet.

Sokolów har i 2020/21 lavet en grundig gennemgang af arbejdsforholdene på alle produktionsanlæggene, som har resulteret i en samlet handlingsplan for yderligere forbedringer. Desuden har Sokolów haft fokus på at forebygge ulykker og implementeret en række foranstaltninger som for eksempel tydelige advarselsskilte og bedre beskyttelsesudstyr.



Gode job til alle



Mål

Vi vil reducere medarbejderomsætningen med minimum 10 procent årligt fra 2021 til 2026.



Verdensmål

Vi bidrager til delmål 8.8. ved at beskytte arbejdstagerrettigheder og skabe et stabilt arbejdsmiljø for alle.

Medarbejderomsætning % (inklusive ferieaflysere)

2020/21	23,11
2019/20	17,98
2018/19	19,77

Vores medarbejderomsætning i 2020/21 er desværre steget, hvilket skyldes generel mangel på arbejdskraft og udfordringer med at tiltrække medarbejdere i de lande, vi er til stede i. En situation vi forventer blivende de kommende år, hvorfor 10 procent reduktion er ambitiøst.

Nej til krænkende handlinger

I februar 2021 lancerede vi en politik om krænkende handlinger, herunder mobning og seksuel chikane, og har fulgt op på politikken med uddannelse af de arbejdsmiljøansvarlige og arbejdsmiljørepræsentanter. Politikken gør det klart, at Danish Crown ikke accepterer adfærd eller ytringer, som sker med en intention om at skade, krænke eller genere andre, ligesom vi heller ikke accepterer diskrimination. Derfor opfordrer vi alle vores medarbejdere til at indberette enhver krænkende handling via vores whistleblowerordning (se side 14). Ordningen giver medarbejdere tryghed i at kunne sige fra, hvis han/hun ser noget, som han/hun ikke kan stå inde for, og som det af forskellige årsager ikke er muligt at tale med sin nærmeste leder om.



Fødevarsikkerhed

Igen i år har COVID-19-krisen understreget vores kritiske samfundsfunktion og vigtigheden af en leveringsdygtig forsyningskæde og fleksibel produktion.

COVID-19-pandemien har bekræftet, at der i en krisesituation næppe er noget mere fundamentalt behov end adgangen til sikre fødevarer, og at forsyningskæden for fødevarer udgør en kritisk infrastruktur i samfundet, da nedlukninger og leveringsproblemer øger risikoen for blandt andet fødevarsvindel.

Selv om mange aktiviteter har været lukket ned eller begrænset under pandemien, har Danish Crown opretholdt fuld leveringssikkerhed på alle vores markeder. Samtidig har vi formået at tilpasse produktionen nærmest fra dag til dag til meget store og hurtige forandringer i afsætningsmønstre fra foodservice til detailhandel samt sikret leverancerne fra landmand til forbruger.

Høje standarder for sikkerhed og kontrol

De høje standarder for fødevarsikkerhed og kontrol i vores produktion og for vores produkter er også forudsætningen for vores position på verdensmarkedet. Vi har robuste systemer til at sikre sporbarehed tilbage til gruppen af slagtedyr, som den enkelte landmand leverer, ligesom vi har strenge egenkontrolprogrammer baseret på Hazard

Analysis and Critical Control Points (HACCP) til at identificere potentielle fødevarerisici. Vi har endvidere klare procedurer for eventuel tilbagekaldelse af produkter og information til offentligheden. I 2020/21 har vi haft i alt seks tilbagekaldelser i Danmark, Sverige og Polen. Til sammenligning havde vi i 2019/20 tre tilbagekaldelser.

Grise- og oksekød uden medicinrester

Mange års målrettet avlsarbejde har fremavlet sunde og stærke grise, som er modstandsdygtige over for sygdomme, og antibiotikaforbruget i danske og svenske bedrifter er i dag blandt verdens laveste. Vi har løbende dialog med vores landmænd om at begrænse brugen af antibiotika til et minimum, da overforbrug kan føre til resistens hos både dyr og mennesker. Som led i Klimavejen, der er en del af vores bæredygtighedsprogram, opstiller landmændene mål for reduktion af forbruget af antibiotika, se side 20.

Antibiotika kan dog være nødvendigt for at bekæmpe sygdomme. Hvis et slagtedyr er behandlet med antibiotika, skal landmanden registrere behandlingen, mærke dyret og overholde en

tilbageholdelsestid før levering til slagtning. På slagterierne stikprøvetester vi grisene for eventuelle rester af antibiotika, så vores grisekød er garanteret fri for antibiotikarester. Desuden producerer vi i Danmark, Sverige og Polen specialgrise, der er opdrættet helt uden brug af antibiotika.

Kontrol med smitsomme sygdomme

Evnen til at holde meget smitsomme sygdomme ude af Danmark er et grundvilkår i vores eksportaftaler rundt om i verden. Derfor er vi også meget opmærksomme på udviklingen af afrikansk svinepest (ASF), som aldrig har været konstateret i Danmark. Desværre er både Polen og Tyskland ramt af ASF, hvilket har haft stor betydning for afsætningsmulighederne til eksportmarkerne. Vi har i begge lande et stort fokus på at etablere smittebarrierer og et godt samarbejde med myndighederne om at sikre, at smitten bliver elimineret og minimere risikoen for, at smitten kommer til Danmark.



Sammen med kunder og forbrugere



Mål

Vi vil opretholde høje standarder for fødevarsikkerhed i vores produktion og for vores produkter, sikre klare varedeklarationer og minimere tilbagekaldelser af produkter.



Verdensmål

Vi bidrager til delmål 2.4 ved at levere sikre og nærende fødevarer verden over og fremme bæredygtige landbrugspraksisser i vores leverandørkæde og delmål 3.3 ved at bidrage til bekæmpelse af smitsomme sygdomme.

Vores globale fødevarerkontrol

7.100+

fødevarsinspektioner fra myndigheder på alle vores slagterier og fabrikker årligt.



1.974.000+

laboratorieanalyser og tests af produkter og produktionsudstyr årligt som led i vores egenkontrol.

470+

medarbejdere arbejder med fødevars kvalitet og -sikkerhed, kontrolbesøg og sporbarehed.



Dyrevelfærd

Vores indsats for god dyrevelfærd har fået international anerkendelse med en placering på næsthøjeste niveau. Det skyldes ikke mindst vores lederskab inden for dyrevelfærd i landbruget.

I Danish Crown sætter vi dyrevelfærd højt og tager hånd om dyrenes trivsel hele vejen fra gård til slagtning. Desuden giver sunde dyr, der trives, det bedste kød.

Vi har i 2021 opdateret vores holdningspapir for dyrevelfærd og præciseret vores tilgang og praksis. Holdningspapiret gælder for alle markeder, produktion af både grisekød og oksekød og alle Danish Crowns brands, og omfatter vores holdning til vigtige dyrevelfærdsspørgsmål som opbinding og brug af båse og farestier, rutinemæssig haleklipping, tandklipping eller -slibning, kastration, transport, kloning og brug af genetisk modificerede dyr, vækstfremmende stoffer og antibiotika, beskæftigelses- og rodemateriale samt bedøvelse inden slagtning. Krav om dyrevelfærd indgår også i vores Code of Practice for andelsejere, der definerer minimumskravene for at levere grise og søer til Danish Crown i Danmark, i særskilte Code of Practices for transportører i Danmark og Sverige samt i vores Code of Conduct for leverandører i øvrigt.

EU-lovgivningen på dyrevelfærd er et fælles minimumskrav på tværs af alle markeder. Vi følger

derudover national lovgivning, branchestandarder eller kundespecifikke velfærdsprogrammer, som i nogle tilfælde går længere end EU's krav. Vi markedsfører en række specialprodukter med høj dyrevelfærd og bidrager til udviklingen af mærkningsordninger som det danske statslige mærke Bedre Dyrevelfærd, se side 24-25.

Stram kontrolproces

I Danmark, Sverige og Tyskland har vi en kontrolproces for dyrevelfærd, som er strammere end EU's krav. Processen har tre trin: Egenkontroller, som udføres af særligt uddannede medarbejdere på gårdene og slagterierne; veterinærkontroller, hvor dyrlæger ansat af staten overvåger hele processen fra opdræt af dyrene på gårdene til inspektion af det enkelte dyr på slagteriet; samt uanmeldte eksterne kontroller, som udføres af relevante myndigheder og kunder. Kontrollerne omfatter blandt andet dødelighed, korrekt anvendelse af sygestier og forbrug af medicin, der overvåges nøje på gårdene, og som til enhver tid skal godkendes af de tilknyttede dyrlæger.

Certificering for dyrevelfærd på slagterier

På alle vores slagterier håndteres de levende dyr af uddannet personale. For at sikre en fælles tilgang har vi udviklet et certificeringsprogram for dyrevelfærd på vores slagterier, hvis implementering forventes påbegyndt i 2021/22. Baseline for programmet baserer sig på en selvauditering op mod kravene i EU-lovgivningen samt en benchmarking i forhold til de kunder på markedet, der stiller særlige krav inden for dyrevelfærd.



Skånsom og hurtig transport

I Danmark, Tyskland og Sverige er vi langt fremme, når det gælder sikker, skånsom og hurtig dyretransport fra gård til slagteri. Alle vores lastbiler har moderne ventilationsforhold, etagehøjder, rumopdeling, strøelse, overdækning, krav til belægningsgrader samt krav om, at chaufførerne er uddannede til at transportere levende dyr.



Bæredygtigt landbrug



Mål

Vi vil opnå en placering på niveau 1 i Business Benchmark for Farm Animal Welfare (BBFAW) rapporten inden udgangen af 2022.



Verdensmål

Vi bidrager til delmål 2.4 ved at fremme bæredygtige systemer til produktion af fødevarer og implementere modstandsdygtige landbrugspraksisser.

Fastholdt placering på niveau 2

I april 2021 blev vi igen placeret på det næsthøjeste niveau i The Business Benchmark for Farm Animal Welfare (BBFAW) Report 2020, som er den førende globale målestok for politisk engagement, præstation og åbenhed om dyrevelfærd i fødevarerikkerheder. I alt er 150 globale fødevarerikkerheder blevet vurderet på 37 kriterier inden for dyrevelfærd på tværs af dyretyper.

Vi er meget tilfredse med at have fastholdt vores placering på det næsthøjeste niveau og tilmed at have forbedret vores score inden for kategorien. BBFAW havde til dette års rapport justeret lidt på vægtningen af nogle af de 37 vurderingskriterier, og det stillede højere krav til Danish Crowns resultater.

Benchmarkingen placerer Danish Crown blandt de virksomheder, der har dyrevelfærd som en del af deres forretningsstrategi. Placeringen skyldes især øget transparens omkring vores ledelsestilgang og praksis for at fremme dyrevelfærd og veterinær sundhed. Danish Crown bliver også anerkendt og rost for at være én ud af bare 12 fødevarerikkerheder, der viser og tager lederskab inden for dyrevelfærd i landbruget.



Ansvarlig leverandørstyring

Vi styrker vores processer over for vores globale leverandørkæder for at sikre, at vores krav til bæredygtighed efterleves.

Vi har leverandører over hele verden, og vi foretrækker at samarbejde med leverandører, der kan understøtte vores bæredygtigheds mål. Vores Code of Conduct for Leverandører definerer de krav, vi stiller til leverandører. Kodekset er baseret på gældende lovgivning og anerkendte internationale standarder for miljø, menneske- og arbejdstagerrettigheder og antikorrupsion samt dyrevelfærd og fødevarerikkerhed. Dermed afspejler kodekset blandt andet FN's Global Compact's Ti Principper og FN's Principper for Menneskerettigheder og Erhvervsliv.

Derudover har vi en særskilt Code of Practice for vores andelsejere, der definerer de krav, vi har for leverancer af grise og søer, samt en Code of Practice for dem, der planlægger at transportere grise til Danish Crown. For eksempel følger vores andelsejere forskellige dyrevelfærdsstandarder, herunder DANISH Product Standard i Danmark, QS i Tyskland og Grundcertificering Gris i Sverige.

I 2020/21 har vi uddannet medarbejdere i indkøbsfunktioner i at gennemføre dialog med leverandørerne om bæredygtighedskravene i vores kodeks.

For et fåtal af vores leverandører er vi også i år i dialog om vores accept af deres egne kodeks, mens alle leverandører af kød til Danish Crown Foods har accepteret vores kodeks.

Nødvendig omhu

I 2020/21 har vi udviklet et selvevalueringskema, som koncernindkøbsfunktionen skal bruge til deres indledende leverandørvurdering og proces for nødvendig omhu.

Igennem klart definerede risikokategorier fortsætter udviklingen af et auditprogram for koncernindkøbsleverandører. Implementeringen heraf forventes påbegyndt i 2021/22. Planen er, at programmet vil omfatte Danish Crowns egne bæredygtighedskrav samt kravene fra vores kunder, og resultaterne herfra vil indgå i den årlige leverandørevurdering.

Vi opfordrer både interne og eksterne interessenter til at orientere os via whistleblowerordningen, hvis de har mistanke om, at lovgivning eller vores politikker ikke overholdes.



Fortsat NGO-fokus på oksekød fra Brasilien

Vores Code of Conduct for Leverandører dækker også vores tradingsselskab ESS-FOOD, der sælger og distribuerer ferske og frosne fødevarer over hele verden. I sidste års rapport omtalte vi en sag om videredistribution af oksekød fra et brasiliansk slagteri uden garanti for kødets oprindelse, og NGO'er som Greenpeace har i 2020/21 øget deres fokus på risikoen for afskovning og krænkelse af oprindelige folks rettigheder blandt kreaturfarmere i Brasilien.

Som opfølgning er vi i gang med at sikre, at alle ESS-FOODs brasilianske leverandører har accepteret vores kodeks og forstået deres ansvar for at sikre ordentlige forhold i kæden. I dialogen med specifikke brasilianske leverandører om vores bæredygtighedskrav, har vi fået bekræftet, at de har iværksat nye initiativer for at beskytte natur og mennesker. Vi har fortsat planer om at verificere disse oplysninger via audits.



Bæredygtig fødevarerproduktion



Mål

Vi vil integrere miljømæssige, sociale og etiske hensyn i vores drift og leverandørkæde ved at stille krav til vores leverandører.



Verdensmål

Vi bidrager til delmål 12.6 ved at opfordre leverandører til at arbejde med bæredygtighed.

Status på Code of Conduct for Leverandører

Siden vi lancerede vores Code of Conduct for Leverandører i 2019 har koncernindkøbsafdelingen haft særligt fokus på leverandører af fødevarer ingredienser, emballage samt logistik.

Ved udgangen af 2020/21 havde vi opnået følgende tilslutning til vores Code of Conduct for Leverandører af:

Fødevarer ingredienser	88 %
Emballage	65 %
Transport	75 %

Målet for disse kategorier var i 2020/21 at have accept på leverandører dækkende 85 procent af vores samlede indkøb. Selvom vi på enkelte kategorier ikke har opnået dette, tror vi fortsat på at kunne nå målet for 2021/22 på 90 procent, og det er fortsat et krav, at alle nye leverandører kun kan indgå aftale med Danish Crowns koncernindkøbsafdeling, hvis de accepterer Code of Conduct for Leverandører.



Menneske- og arbejdstagerrettigheder

Vi implementerer processer for nødvendig omhu for at reducere risici for negative påvirkninger af menneske- og arbejdstagerrettighederne i vores produktion og værdikæde.

Vi ønsker at fremme menneske- og arbejdstagerrettighederne, og principperne i FN's Principper for Menneskerettigheder og Erhvervsliv er indarbejdet i vores Code of Conduct, CSR-politik og Code of Conduct for Leverandører.

Vores processer for nødvendig omhu omfatter brug af Sedex' dataplatform og værktøjer til at identificere aktuelle og potentielle negative påvirkninger af specifikke menneske- og arbejdstagerrettigheder i vores egen produktion. Gennem vores bæredygtighedsprogram rettet mod landmændene (se side 20) har vi fokus på arbejdspladsvurderinger og ansættelsesforhold på gårdene hos vores leverandører af slagtedyr. Desuden forventer vi, at vores leverandører generelt fremmer menneske- og arbejdstagerrettigheder i deres leverandørkæde, se side 36.

Hvis interne og eksterne interessenter har mistanke om manglende overholdelse af lovgivning og vores politikker, kan de orientere os via vores whistleblowerordning, se side 14.

Risici i produktionen

Vores Sedex-risikoanalyse fra første halvår 2020

identificerede risikofaktorer inden for miljømæssige og sociale forhold i vores produktion, se side 14. I 2020/21 har vi analyseret de konkrete risici for negative påvirkninger af specifikke menneske- og arbejdstagerrettigheder op imod vores eksisterende processer, og vi er i dialog med Sedex om risikoscoringen, da den på nogle områder viser et skævt billede. Vi har over 100 nationaliteter ansat, hvoraf nogle anses af Sedex som udsatte i forhold til moderne slaveri, og det påvirker risikovurderingen, selvom alle nationaliteter i Danish Crown er ansat på lige vilkår.

Vi erkender, at brugen af kontraktansatte via tredjepart udgør en potentiel risiko for krænkelse af menneske- og arbejdstagerrettigheder, hvilket vi håndterer gennem audits og udfasning. Inden for andre risikoområder har vi udviklet handlingsplaner, så vi får styrket håndteringen af risici både på koncernniveau og lokalt. For eksempel handler det på arbejdsmiljøområdet primært om at styrke vores ledelsessystemer og træning, som vi er i fuld gang med, se side 14.

I 2021/22 vil vi gennemføre en ny Sedex-risikovurdering for at kunne evaluere vores fremdrift.

Udfasning af brugen af tredjeparts kontraktansatte i Tyskland

Som flere andre fødevarerproducenter er vi udfordret på adgangen til arbejdskraft i produktionen særligt i Polen, Sverige og Tyskland, hvor vi har engageret kontraktansatte via tredjepart. Det er en praksis, vi forsøger at begrænse.

I 2020/21 har vi udfaset brugen af kontraktansatte via tredjepart i Tyskland, hvor denne praksis heller ikke længere er lovlig. I 2019 fastansatte vi 150 tidligere kontraktansatte på vores slagteri i Essen, og det har vi siden øget til cirka 1.000 medarbejdere. I alt har vi ansat knap 2.000 medarbejdere i Tyskland i 2020/21, og vi har sørget for transport og boligtilbud til de tidligere kontraktansatte, der primært kommer fra Østeuropa.

Vi fører løbende kontrol med ansættelsesforhold for kontraktansatte via tredjepart.



Gode job til alle



Mål

Vi respekterer de internationale konventioner om menneske- og arbejdstagerrettigheder, og vi bestræber os på at afbøde negative påvirkninger af rettighederne i vores produktion og værdikæde.



Verdensmål

Vi bidrager til delmål 8.5, 8.7, 8.8 og 16.2 ved at tilbyde anstændige job, bekæmpe moderne slaveri, beskytte arbejdstagerrettigheder og skabe et sikkert og stabilt arbejdsmiljø.

Vores arbejde med FN's Principper

Det danske Institut for Menneskerettigheder udgav i efteråret 2020 en snapshot-analyse af 20 store danske virksomheders arbejde med at dokumentere efterlevelsen af FN's Principper for Menneskerettigheder og Erhvervsliv. Danish Crown kom på en delt tiendeplads, og analysen peger på plads til forbedringer i virksomhedernes processer og dokumentation over en bred kam.

Vi arbejder løbende med at forbedre vores processer, dokumentation og kommunikationen herom. I 2020/21 har vi i Danmark foretaget et audit med fokus på forholdene for ansatte i transportbranchen, som tidligere har været kritiseret for uacceptable forhold. Her fik vi bekræftet, at de igangsatte initiativer og vores dialog med logistikleverandøren har haft god effekt, og at forholdene er acceptable. Desuden er vi i dialog med brasilianske leverandører af kreaturer om overholdelse af oprindelige folks rettigheder, hvor den manglende overholdelse også har været genstand for kritik, se side 36.

Vi redegør årligt for vores indsats for at begrænse risikoen for moderne slaveri i vores værdikæde i overensstemmelse med vores forpligtelse i UK. Vores Statement on Modern Slavery Act kan ses på vores hjemmeside på danishcrown.com/bæredygtighedsrapport.



Antikorruption

Vi har fortsat udrulningen af vores antikorruption compliance-program og blandt andet iværksat en ny due diligence proces, hvor vi screener kunder mod internationale sanktionslister.

Vi tolererer ikke korrupt adfærd af nogen art, uanset hvor vi driver virksomhed, og vi ser bekæmpelse af korruption og bestikkelse som et fælles ansvar for alle koncernens ledere, medarbejdere og samarbejdspartnere. Vores tilgang bygger på et antikorruption compliance-program tilpasset kravene i U.S. Foreign Corrupt Practices Act, UK Bribery Act samt anden relevant gældende lovgivning i de lande, hvor vi opererer.

Vores antikorruptionspolitik og tilhørende retningslinjer gælder for alle medarbejdere og i alle jurisdiktioner, hvor vi opererer, også selvom lokal lovgivning er mindre krævende. Kontrakter med tredjeparter og leverandører omfatter krav om, at de overholder vores Code of Conduct for Leverandører, som også stiller krav om bekæmpelse af korruption og bestikkelse i deres leverandørkæde.

Vi opfordrer både medarbejdere og eksterne til at give os besked, hvis de har mistanke om, at reglerne ikke overholdes. Det kan de blandt andet gøre via vores whistleblowerordning.

Antikorruption compliance-program

Vores antikorruption compliance-program opdateres efter behov og som minimum hvert andet år. Opdateringen foretages ud fra risikovurderinger, feedback fra uddannelsessessioner og rapporter modtaget i whistleblowersystemet, resultater fra interne kontroller samt ændringer i lovgivningen og god praksis på området. Programmet inkluderer et e-læringsmodul, som er målrettet de grupper af medarbejdere, hvor vi vurderer, at der er en særlig risiko for, at de kan blive udsat for bestikkelse.

I vores risikovurderinger ser vi på interne og eksterne interaktioner, tredjeparter og sektorer samt i lande, hvor vi opererer.

Screening af leverandører og kunder

Due diligence af tredjeparter er en vigtig del af vores compliance-program, og vi baserer niveauet af due diligence på den korruptionsrisiko, tredjeparter kan udgøre. I 2020/21 har vi styrket vores processer for due diligence i relation til antikorruption og blandt andet iværksat en ny proces, hvor vi screener kunder mod internationale sanktionslister.

Styrket compliance-kultur

Vi målretter vores uddannelse i forhold til den funktion, vores medarbejdere varetager. Ud over uddannelse til relevante medarbejdere er vi i 2020/21 gået i gang med at integrere det i vores on-boardingproces for nye medarbejdere. Samtidig har vi i forbindelse med den løbende udrulning af vores HR-ledelsessystem, vi lancerede i 2020, inkluderet et nyt e-læringsystem.

Ledelsessystemet giver os mulighed for en mere effektiv administration af vores antikorruption compliance-program. Blandt andet vil vi fremadrettet kunne se og følge op på, om vores medarbejdere har skrevet under på vores politik, og om de har afsluttet undervisningen. Det giver os forbedret rapportering, og vi vil i 2021/22 introducere KPI'er inden for området.



Bæredygtig fødevarerproduktion



Mål

Vi tolererer ikke korruption, bestikkelse eller andre former for ikke-etisk forretningspraksis.



Verdensmål

Vi bidrager til delmål 16.5 ved at arbejde for at eliminere alle former for korruption og bestikkelse.

Syv trin til bekæmpelse af korruption

Vores antikorruption compliance-program sikrer, at vi handler med integritet og overholder gældende lovgivning:

1. Topledelsens engagement sikrer dedikation, fokus og overholdelse af regelsæt inden for antikorruption.
2. Risikovurderinger sikrer, at vores medarbejdere er korrekt uddannet baseret på niveauet af iboende korruptionsrisiko.
3. Politikker og procedurer for, hvordan vi sikrer globalt ensartede og høje standarder for anti-korruption, uanset jurisdiktion.
4. Uddannelse og kommunikation sikrer, at alle relevante medarbejdere har en stærk bevidsthed om vores regler og evnen til at overholde dem.
5. Due diligence baseret på den korruptionsrisiko, en tredjepart kan udgøre, sikrer os mod regelbrud i vores leverandørkæde.
6. Overvågning og intern kontrol sikrer, at vores compliance-program er robust, og at procedurer følges.
7. Rapportering af status på compliance-programmet og resultatet af de interne kontroller sikrer gennemsigtighed over for topledelsen.

COVID-19-håndtering

Igen i år har COVID-19-pandemien præget vores hverdag, men det er lykkedes os at beskytte medarbejdere og produktion, så vi har kunnet opretholde stabil leverance til vores markeder.

Mundbind, afspritning, afstand og COVID-19-tests har endnu et år fyldt meget i hverdagen overalt i koncernen. På trods af indsatsen for at beskytte medarbejderne mod smitte på arbejdspladsen er vi dog ikke gået fri for smitteudbrud i pandemiens anden bølge, hvilket har medført lokale nedlukninger. Hele organisationen har udvist stor fleksibilitet og bakket op om COVID-19-foranstaltningerne, så vi fortsat har kunnet producere fødevarer forsvarligt.

Omfattende teststrategi i Holland

I februar 2021 blev vores hollandske fabrik i Haarlem ramt af et udbrud af COVID-19 blandt medarbejderne. Vi fik hurtigt identificeret de smittede og etableret en testfacilitet, så vi fik smittespredningen under kontrol. Da smitten var på sit højeste, testede vi omkring 400 medarbejdere hver dag, når de mødte på arbejde.

Fabrikken har også indført en række andre foranstaltninger for at bekæmpe smittespredning. Først og fremmest sendes medarbejdere med selv milde symptomer straks hjem, og via storskærme i kantinerne holdes alle løbende opdateret om smittetal.

Desuden er der opsat desinfektionsmidler ved alle indgange, og alle døre til gennemgangsarealer holdes åbne for at mindske overførsel af smitte via dørhåndtag og øge luftcirkulationen. For bedre at kunne holde afstand er der også indført forskudte pauser, inddraget kontorer som kantiner samt ændret indretning i kantiner og ved kaffemaskiner – og rygning er midlertidigt flyttet udendørs i stedet for i små rygerum.

Sundhedsmyndighederne har især rost den omfattende teststrategi og ved det seneste kontrolbesøg konkluderet, at det er meget usandsynligt, at COVID-19 vil kunne spredes på fabrikken.

Fokus på forebyggelse i Chile

DAT-Schaubs fabrik Insuban i Chile har også arbejdet målrettet på at forebygge smittespredning blandt medarbejderne og indført en række COVID-19-foranstaltninger, som støtter op om de nationale strategier for forebyggelse og kontrol.

Fabrikken har opdateret alle relevante politikker og procedurer, så de nu inkluderer COVID-19-foranstaltninger samt distribueret beskyttelsesudstyr

og løbende trænet alle medarbejderne for eksempel i brug af mundbind, håndvask og afspritning. Desuden er der indført strammere adgangskontrol til fabrikken og daglig afspritning i kantiner og andre fællesrum.

For at bakke op om det nationale vaccinationsprogram, hvor ambitionen er en vaccinationsprocent i Chile på 80 procent, fastsatte DAT-Schaub et mål om, at 80 procent af Insubans medarbejdere skulle være vaccineret inden udgangen af juni 2021. Målet blev mere end nået, og DAT-Schaub satte derfor et nyt mål om 90 procent vaccinerede ved udgangen af september 2021. Også dette mål blev nået.

En stor del af medarbejderne har ikke-chilensk baggrund og var af kulturelle og religiøse årsager forbeholdne over for vacciner. Derfor brugte DAT-Schaub megen tid på at give medarbejderne mere viden om vacciner og fordelene ved at være vaccineret, men også på at tale med dem om deres bekymringer. Efter denne dialog med medarbejderne, har lokale tiltag medført at flere har ladet sig vaccinere.



Gode job til alle



Verdensmål

Vi bidrager til delmål 3.d ved at styrke kapacitet for tidlig varsling, risikoreduktion og håndtering af nationale og globale sundhedsrisici i de lande, hvor vi opererer.

Forebyggelse af smittespredning



4 mio.+

mundbind er anvendt i Danmark, Tyskland, Sverige og Polen* i 2020/21. Det er tæt på en fordobling i forhold til pandemiens første år 2019/20.



50.000+

liter sprit anvendt i *førnævnte lande. Det er et mindre fald end året før, men til gengæld er brugen af desinfektionsservietter steget.



350.000+

test i årets løb har været en del af vores lokale tiltag.



Data og rapporteringssprincipper

[Aktivitetsoversigt](#) | [Indikatoroversigt](#) | [Datadefinitioner](#)





Aktivitetsoversigt

	Centrale aktiviteter 2020/21	Planlagte aktiviteter 2021/22		Centrale aktiviteter 2020/21	Planlagte aktiviteter 2021/22
Feeding the world	<ul style="list-style-type: none"> Strategisk beslutning om at fastholde nuværende niveau af slagtedyr. Udvikling af ny model til livcyklus-vurderinger (LCA) af kødprodukter. Tilslutning til Science Based Targets-initiativet (SBTi). 	<ul style="list-style-type: none"> Sætte videnskabeligt baseret klimamål gennem Science Based Targets-initiativet (SBTi). Kortlægge og beregne Scope 3-udledninger efter metode i GHG Protokollen. 	Code job til alle	<ul style="list-style-type: none"> Inklusion af udsatte grupper. Tilslutning til Vision Zero-initiativet. Øget systematik omkring registrering af til-løb til ulykker. Udvikling af MSB-indsats samt test af exo-skeletonter. Udfasning af brugen af kontraktansatte via tredjepart i Tyskland. Lancering af politik for krænkende handlinger. Igang sættelse af et projekt, der skal afdække, hvordan vi kan fastholde og engagere vores medarbejdere yderligere. 	<ul style="list-style-type: none"> Reducere MSB-belastningen på de mest belastede arbejdspladser. Investere i automatisering for at reducere risiko for nedslidning. Styrke systematik registrering inden for H&S på tværs af koncernen. Fortsætte indsatsen for at begrænse brugen af kontraktansatte via tredje part i Sverige og Polen. Fortsat udrulning af forebyggelseskampagner.
Bæredygtigt landbrug	<ul style="list-style-type: none"> 100 procent af danske grise og Dansk Kalv har tiltrådt Klimavejen. Påbegyndt opdatering af bæredygtighedsstandard og etablering af certificeringsudvalg. Implementering af handlingsplan for indkøb af ansvarligt produceret soja i Danmark. Udvikling af handlingsplan for indkøb af ansvarligt produceret palmeolie til foderblandinger i Danmark. Opdatering af holdningspapir for dyrevelfærd. 	<ul style="list-style-type: none"> Fortsætte udrulning af Klimavejen i Danmark, Sverige, Tyskland og Polen. Udvikle handlingsplaner for reduktion af klima-aftryk fra producenter af grise, kvæg og lam. Fortsætte samarbejde med relevante branche-aktører i forskningsprojekter om fremtidens klimaløsninger. Udvikle handlingsplan for indkøb af ansvarligt produceret soja til foder i Tyskland. Udvikle applikation til indsamling af land-mandsdata om biodiversitet. Implementering af biodiversitetskoncept for kødkvægsproducenter i Danmark og Sverige. Revidere politik og strategi for dyrevelfærd med fokus på antibiotikaforbrug og biosikkerhed. Påbegyndt implementering af certificerings-program for dyrevelfærd på slagterier. 	Sammen med kunder og forbrugere	<ul style="list-style-type: none"> Lancering af nye fødevarerprodukter med bæredygtighedsprofil. Dialog med kunder og forbrugere om produkternes bæredygtighedsprofil. Uddannelse i bæredygtighed for medarbejdere i salg, marketing og indkøb. Tilslutning til EU Code of Conduct for Responsible Business and Marketing Practices. 	<ul style="list-style-type: none"> Fortsætte udviklingen af sunde, sikre og bæredygtige fødevarer – både animalske og plantebaserede. Styrke indsatsen for at reducere madspild i samarbejde med kunder og forbrugerorganisationer.
Bæredygtig fødevarerproduktion	<ul style="list-style-type: none"> Beslutning om tre CO₂-neutrale produktionsanlæg og kortlægning af CO₂-udledninger. Estimering af CO₂-udledning fra eksterne transportører. Udvikling af lokale handlingsplaner for reduktion af vandforbrug og spildevandsudledning. Installering af fuldskalaanlæg til vandgenbrug i Horsens, Danmark. Kortlægning af affaldsstrømme. Kortlægning af emballagebehov. 	<ul style="list-style-type: none"> Udvikle og implementere handlingsplaner for at opnå tre CO₂-neutrale produktionsanlæg. Intensivere indsats med elektrificering af produktionsprocesser. Undersøge muligheder for biogasproduktion inden for værdikæden. Færdigudvikle og implementere emballagestrategi. Udvikle lokale handlingsplaner for reduktion og genanvendelse af affald. Etablere fuldskalanlæg til vandgenbrug i Vejle, Danmark. Ensrette processen for COD-måling og opgørelse af produceret total mængde. 	Compliance og ledelse af bæredygtighed	<ul style="list-style-type: none"> Lancering af forretningskomiteen Ethical Committee til håndtering af etiske forhold og risici. Påbegyndelse af implementeringen af One Management System. Uddannelse i bæredygtighed for topledelse og repræsentantskab. Risikovurdering ud fra Sedex 2020-resultater. Lancering af EHS-mål. Udarbejdelse af Sustainability Tracker. Udvikle selvevalueringsskema til brug for proces for nødvendig omhu i forbindelse med leverandørgodkendelse. 	<ul style="list-style-type: none"> Opdatering af politikker inden for bæredygtighed, herunder CSR og Code of Conduct for Leverandører. Fortsætte implementeringen af One Management System. Afholdelse af udvidet kursus i bæredygtighed for repræsentantskabet. Gennemføre Sedex risikovurdering på produktionsanlæg. Vurdere risici inden for menneske- og arbejdstagerrettigheder i værdikæden. Etablere data warehouse til opsamling af ESG-data samt som forberedelse til EU Corporate Sustainability Reporting Directive. Initiere proces for tredjeparts verificering af ESG-data. Implementere auditprogram for leverandører. Videreudvikle antikorrupsion compliance-program og processer for nødvendig omhu.
Code job til alle	<ul style="list-style-type: none"> Etablering af partnerskaber i Danmark for at styrke unges interesse i fødevarerbranchen og øge kompetencer blandt timelønnede. Introduktion af lærlingeambassadørkorps. 	<ul style="list-style-type: none"> Udrulle kompetenceudviklingsprojekt blandt elevansvarlige på slagterier i Danmark. Udvide indsatsen for kompetenceløft blandt timelønnede i Danmark. Forsætte udrulning af forebyggelseskampagner. 			



Indikatoroversigt

Nøgletal	Enhed	ESG	2020/21	2019/20	2018/19	2017/18	2016/17
Dyr (Økologiske, fritgående og opdrættet uden antibiotika)	Antal dyr		839.500	846.000	786.000	724.000 ^A	380.000
Energiforbrug	MWh	*	1.328.087	1.345.898 ^{A+B}	1.343.448 ^{A+B}	1.214.323 ^{A+B}	1.288.645 ^{A+B}
	kWh pr. produceret ton	*	471	495 ^{A+C}	469 ^{A+C}	411 ^{A+C}	464 ^{A+C}
Scope 1 CO ₂ e-udledning	Ton CO ₂ e ^G	*	168.710	171.899	177.882	149.032	170.801
Scope 2 CO ₂ e-udledning (markedsbaseret) ^E	Ton CO ₂ e ^G	*	172.627 ^F	236.349 ^F	247.643 ^F	275.412 ^F	284.387 ^F
Scope 2 CO ₂ e-udledning (lokationsbaseret) ^E	Ton CO ₂ e	*	173.766 ^F	186.052 ^F	211.325 ^F	191.360 ^F	202.651 ^F
Total CO₂e-udledning (Scope 1 og 2 markedsbaseret)	Ton CO₂e^G	*	341.337	408.248^{A+D}	425.525^{A+D}	424.444^{A+D}	455.188^{A+D}
	kg CO ₂ e pr. produceret ton	*	0,12	0,15	0,15	0,14	0,16
Vandforbrug	1.000 m ³	*	10.604	10.238	10.460 ^A	10.379	10.028
	m ³ pr. produceret ton	*	3,8	3,8 ^{A+C}	3,7 ^{A+C}	3,5 ^{A+C}	3,6 ^{A+C}
COD i spildevand	kg pr. produceret ton		6,5	7,0 ^{A+C}	7,3 ^{A+C}	9,9	12,2
Brændbartegnet affald fra produktionsanlæg	Tons		14.845	-	-	-	-
Arbejdsulykker med fravær	Antal ulykker pr. 1.000 FTE'er	*	37	27	28	41	35
Fravær som følge af arbejdsulykker	Gennemsnitlige fraværsk dage pr. arbejdsulykke	*	18,3	22,4	22,2	17,2	18,7
Medarbejderomsætning	%	*	23,11	17,98	19,77	-	-
Lærlinge	Antal personer		278	253	242	-	-

Rapportafgrænsning og rapporteringsprincipper

Data i bæredygtighedsrapporten dækker regnskabsperioden fra 1. oktober 2020 til 30. september 2021 bedst muligt. De inkluderede juridiske enheder svarer til de enheder, der er inkluderet i årsrapporten (se årsrapporten for en beskrivelse af indregningsprincipper og en komplet selskabsliste). Virksomheder, der er tilkøbt eller etableret inden for rapporteringsperioden, er indeholdt i de medtagne data fra tidspunktet for køb henholdsvis etablering. Virksomheder, der er frasolgt eller lukket, er indeholdt i de medtagne data indtil tidspunktet for frasalg eller lukning. Frasalg anses som sket på det tidspunkt, hvor ledelsesansvaret overgår til køber.

Mens de grundlæggende principper for datahåndtering og rapportering er uændrede i forhold til sidste år, har vi i 2020/21 indført nogle metodologiske justeringer med det formål at forbedre og præcisere kvaliteten af vores data. Dette har ført til revidering af nogle af vores historiske tal, hvor dette var muligt, mens andre datapunkter ikke kunne opdateres for visse år. Venligst se noter A-G.

Rapporten er inspireret af Global Reporting Initiative (GRI) Standards – uden dog at leve op til GRIs in-accordance-kriterier. Visse dele af de medtagne data er opgjort for tilnærmede rapporteringsperioder. Væsentlige ændringer i forhold til tidligere års rapporterede data eller i beregningsprincipper eller -metoder fremgår af henholdsvis noter og datadefinitionen.

- A Vi har forbedret vores datagrundlag i 2020/21 og har derfor korrigeret en række tal. Specifikke historiske data kan ses i 2019/20 Bæredygtighedsrapporten.
- B Afbigelsen i de reviderede tal overfor tidligere opgjorte tal skyldes primært fejlrapportering fra specifik forretningsenhed på type af anvendt energi.
- C I forhold til 2019/20 er det relative forbrug af energi korrigeret med op til 20 procent, mens vand og COD pr. produceret ton er korrigeret med cirka 10 procent. Dette skyldes primært manglende ensretning i opgørelsen af produceret mængde de foregående år. Ensretning af opgørelsen er derfor et fokusområde.
- D Disse data er steget, hvilket skyldes et skifte fra lokationsbaseret tilgang til markedsbaseret tilgang.
- E I 2020/21 begyndte vi at rapportere specifikt på Scope 1 og Scope 2-udledninger. Som anbefalet af GHG Protokollen leverer vi dobbeltrapportering for Scope 2-udledninger (lokations- og markedsbaseret tilgang), hvilket har ført til justeringer af historiske data.
- F I forbindelse med dobbeltrapportering af vores Scope 2-udledning har vi revideret vores historiske CO₂e-udledning baseret på den nye metode.
- G Siden 2020/21 er alle drivhusgasudledninger inkluderet og udtrykt i tons CO₂-ækvivalenter.



Datadefinitioner

Bæredygtighedstal	Enhed	Definition
Dyr: Økologiske, fritgående og opdrættet uden antibiotika	Antal dyr	Samlet antal slagtede dyr, som er opdrættet økologisk, i frilandsdrift og/eller uden anvendelse af antibiotika.
CO ₂ -udledninger	Ton CO ₂	Totale CO ₂ -udledninger (scope 1 og scope 2) fra naturgas, gasolie, fuelolie, andre fossile brændsler, diesel, benzin, elektricitet, fjernvarme og damp, flydende og komprimeret gas, vakuum-emballering, bedøvelse samt tab af kølemidler. Beregningerne er primært baseret på specifikke emissionsfaktorer for hver lokation. Hvor sådanne ikke findes, anvendes de seneste offentliggjorte emissionsfaktorer fra IEA (the International Energy Agency).
Energiforbrug	MWh	Samlet forbrug af fossilt baseret energi og vedvarende energi fra følgende kilder: Naturgas, gasolie, fuelolie, andre fossile brændsler, diesel, benzin, elektricitet, fjernvarme og damp, flydende og komprimeret gas, biomasse, andre alternative energiformer samt egenproduktion af vedvarende energi.
	kWh pr. produceret ton	Indhold i tæller: Samlet energiforbrug. Indhold i nævner: Mængden af producerede produkter i ton.
Vandforbrug	1.000 m ³	Samlet forbrug af vand omfattende: Grundvand, overfladevand (inklusive opsamlet regnvand), havvand, vand fra kommunale anlæg og andre eksterne leverandører, egne brønde og andre opsamlinger. Købt vand på flaske til brug for drikke er ikke inkluderet.
	m ³ pr. produceret ton	Indhold i tæller: Samlet forbrug af vand. Indhold i nævner: Mængden af producerede produkter i ton.
COD i spildevand	Kg pr. produceret ton	Indhold i tæller: Samlet mængde COD i spildevandet. Indhold i nævner: Mængden af producerede produkter i ton.

Bæredygtighedstal	Enhed	Definition
Affald	Bortskaffet mængde af affald opsummeret i ton	Affald omfatter alt affald bortset fra biologisk affald, eksempelvis brændbartegnet, plastik, papir, pap og karton etc. Den bortskaffede mængde af affald er opsummeret i tons for hele regnskabsperioden.
Arbejdsulykker med fravær	Antal arbejdsulykker pr. 1.000 FTE'er	Indhold i tæller: Antal arbejdsulykker. En arbejdsulykke medregnes, når den sker i arbejdstiden og medfører mindst én dags fravær efter ulykkesdagen. Ulykker under transport til og fra arbejdsstedet medregnes normalt ikke. Både medarbejdere i faste og tidsbegrænsede stillinger medregnes. Personer, der arbejder for og ledes af Danish Crowns underleverandører, medregnes ikke. Indhold i nævner: Antal 1.000 FTE'er.
Fravær som følge af arbejdsulykker	Fraværsdage pr. arbejdsulykke	Indhold i tæller: Samlet antal fraværsdage som følge af arbejdsulykker eksklusiv fravær på ulykkesdagen. Alle fraværsdage medregnes, uanset om disse finder sted over flere fraværperioder.
Lærlinge	Antal personer	Antal personer ansat i Danish Crown som en del af deres erhvervsuddannelse. Erhvervsuddannelsen afsluttes med en svendep prøve.
Medarbejderomsætning	Procentvise udskiftning på et år	Indhold i tæller: Det samlede antal af fratrådte medarbejdere inklusiv pensioneringer, opsigelser, ferieaflysere, afskedigelser etc. Indhold i nævner: Antal 1.000 FTE'er.

